

RÉPUBLIQUE DE CÔTE D'IVOIRE



JOURNÉE NATIONALE  
DE  
*L'Excellence*

|| CÉLÉBRONS LES MEILLEURS ||

06 Août 2016 • Présidence de la République



*La Côte d'Ivoire Rayonnante  
dans l'Unité et le Travail*



*“Ce n’est pas l’abondance,  
mais l’excellence qui est richesse.”*

Joseph Joubert



---

## S.E.M. ALASSANE OUATTARA

---

Président de la République de Côte d'Ivoire

“

Le Prix d'Excellence consacre la ferme volonté de l'Etat de Côte d'Ivoire de promouvoir une société d'Excellence dans la quête de son développement.

”



## SOMMAIRE

3

MOT DU PRÉSIDENT DE LA RÉPUBLIQUE

5

MOT DU PREMIER MINISTRE

6

LA JOURNÉE NATIONALE DE  
L'EXCELLENCE EN 4 POINTS

7-81

LES LAURÉATS NATIONAUX DE  
L'ÉDITION 2016



---

## M. DANIEL KABLAN DUNCAN

---

Premier Ministre,  
Ministre de l'Economie, des Finances et du Budget

“

La recherche de l'efficacité et de l'excellence est totalement intégrée comme une exigence et une valeur partagée par l'ensemble des membres du Gouvernement pour l'avènement d'une Côte d'Ivoire transformée et émergente à l'horizon 2020.

”

# LA JOURNÉE NATIONALE DE L'EXCELLENCE EN 4 POINTS

1

Un Comité National de la Journée Nationale de l'Excellence présidée par le Premier Ministre, Ministre de l'Economie, des Finances et du Budget. Il a pour mission d'organiser la Journée Nationale de l'Excellence et la remise de prix aux acteurs de la vie socio-économique et administrative, ayant fait preuve d'exemplarité dans l'accomplissement de leurs activités. Il valide les travaux du Comité technique chargé de l'examen des rapports de sélection et de proposer la liste des lauréats.

2

Soixante-quatorze (74) lauréats nationaux pour assurer la promotion du secteur privé, des missions régaliennes de l'Etat (défense, sécurité intérieure, justice, santé, administration territoriale, ...), des collectivités locales, du service public et de la société civile (jeunesse scolaire et estudiantine, sportifs, artistes, ...). Ils sont repartis comme suit :

- secteur public (missions régaliennes de l'Etat) : 22 prix ;
- secteur privé : 24 prix ;
- société civile : 28 prix.

Ces lauréats recevront des mains de SEM Alassane OUATTARA, Président de la République, un trophée, un diplôme et un chèque d'un montant de dix millions de francs CFA.

3

Les lauréats classés 2<sup>ème</sup> et 3<sup>ème</sup> recevront leurs récompenses au cours de cérémonies éclatées qui seront organisées dans les différents ministères.

4

Une cérémonie solennelle de remise de Prix d'Excellence par S.E.M. Alassane Ouattara, Président de la République, le 6 août 2016.

LES LAURÉATS  
NATIONAUX  
DE L'ÉDITION  
2016



## PRIX DE LA MEILLEURE AUTORITÉ PRÉFECTORALE

### CRITERES DE SELECTION

1. Qualités personnelles :
  - Tenue et présentation ;
  - Sens de responsabilité et de commandement ;
  - Esprit d'ouverture.
2. Aptitudes professionnelles :
  - Connaissance et conscience professionnelles ;
  - Capacité de commandement, d'analyse et de conception ;
  - Sens du service public et esprit d'innovation ;
  - Intégrité et respect de la déontologie.
3. Sens des relations humaines et esprit managérial :
  - Relations avec les collaborateurs et organisation des services ;
  - Relations avec les usagers et la population ;
  - Capacité d'innovation.



### M. BROU KOUAMÉ

Préfet de Région, Préfet de la Région du Haut-Sassandra, Préfet du Département de Daloa

### MOTIVATION DU CHOIX

A la tête de la Région du Haut-Sassandra, Monsieur BROU fait montre de beaucoup de qualités. Son activité régulière sur le terrain explique les comptes rendus hebdomadaires qu'il est le seul à produire.

Ces nombreuses interventions dans les foyers de tension de cette Région se traduisent par le calme, la tranquillité que connaît aujourd'hui cette Région.

Avec beaucoup de tact, il a su canaliser les tensions vives entre les fils de cette région.

Il n'est jamais pris de cours par les événements. Il a une main mise réelle sur les services extérieurs de l'Etat dans la Région à laquelle il imprime une animation particulière.

Sous-préfet de Diawala en 1986, et de Tortiya, en 1991, Monsieur BROU Kouamé a exercé en qualité de Secrétaire Général de Préfecture à Sassandra et à Agboville.

Promu Préfet en 2011, il a servi à Dabakala, Zuénoula et depuis 2011 à Daloa.



## PRIX DU MEILLEUR POLICIER

### CRITERES DE SELECTION

#### 1. Qualités personnelles :

- Tenue et présentation ;
- Sens social et relations humaines ;
- Caractère ;
- Pertinence du jugement ;
- Esprit d'ouverture ;
- Capacité à vivre et à travailler dans un groupe.

#### 2. Qualités Administratives :

- Assiduité et ponctualité ;
- Connaissances professionnelles ;
- Conscience professionnelle ;
- Spontanéité dans la décision ou esprit d'initiative ;
- Animation du service ;
- Sens d'organisation et d'entretien des locaux du service ;
- Capacité d'anticipation ;
- Célérité dans l'exécution des missions.

#### 3. Comportement dans le service et hors du service :

- Accueil du public (Courtoisie, écoute et disponibilité) ;
- Intégrité et respect de la déontologie ;
- Sens du service public ;
- Respect de la hiérarchie ;
- Sens des responsabilités ;
- Moralité et conduite.



## COMMISSAIRE OUFFOUET HYACINTHE MONDÉSIRE

Commissaire de police de 2<sup>ème</sup> classe,  
Chef de Service du Commissariat de Police  
du 8<sup>ème</sup> arrondissement de Cocody

### MOTIVATION DU CHOIX

Chef de service du Commissariat de Police du 8<sup>ème</sup> arrondissement de Cocody, le Commissaire OUFFOUET Hyacinthe Mondésire a su, grâce à sa politique de police de proximité, tisser de très bons rapports avec toutes les couches socioprofessionnelles de sa circonscription. Cela lui vaut d'être immédiatement renseigné dès

qu'un fait se produit et lui permet d'intervenir en temps réel pour rétablir l'ordre public.

Par son action, le Commissaire OUFFOUET Hyacinthe Mondésire a contribué à faire baisser considérablement le taux de criminalité dans sa zone et il met un soin particulier à l'entretien et l'amélioration du cadre de travail de son service.

## PRIX DU MEILLEUR ÉLU LOCAL (MAIRE OU PRÉSIDENT DE CONSEIL RÉGIONAL)

### CRITERES DE SELECTION

- Organisation de la collectivité territoriale ;
- Prestations, produits et réalisations de la collectivité ;
- Organisations du cadre de vie.



### M. EZALEY GEORGES-PHILIPPE

Maire de la Commune de Grand-Bassam

### MOTIVATION DU CHOIX

Maire de la Commune de Grand-Bassam, Monsieur Ezaley Georges-Philippe a réussi à rallier de nombreux opérateurs économiques et différents ministères techniques pour le montage de projets tant publics que privés. Le Maire a, ainsi, procédé à la réalisation et à la réhabilitation de diverses infrastructures qui font de la première capitale de notre pays une ville touristique. Il s'agit notamment du rond-point de Grand-Bassam qui abrite le monument symbolisant la marche historique des femmes pour la libération des leaders politiques emprisonnés sous le régime colonial. En effet, ce rond-point entièrement rénové et modernisé est arrosé par un jet d'eau colorée qui illumine la ville. En outre, il est à noter que le pont de la victoire qui a soutenu cette marche historique a bénéficié d'une

cure de jouvence. Aussi, le centre culturel Jean-Baptiste Mockey et la bibliothèque municipale ont-ils été rénovés. Toutes ces réalisations ont contribué à rendre ces structures plus attractives et propices à l'organisation de diverses manifestations. De plus, le Maire a pris une part significative dans le maintien de la Ville historique sur la liste du Patrimoine mondial de l'UNESCO. Cela s'est traduit par l'opération de planting d'arbres aux abords des voies principales, le renforcement de l'éclairage public, le ramassage des ordures ménagères, le soutien aux activités culturelles telles que l'Abissa et les fêtes de générations. Enfin, suite aux attaques terroristes survenues dans sa commune le 13 mars 2016, le Maire s'est personnellement investi dans la prise en charge des victimes.

## PRIX D'EXCELLENCE DES ARMÉES

### CRITERES DE SELECTION

- Détenir le maximum de notations annuelles « élite » durant les quatre dernières années ;
- Avoir été décoré ;
- Avoir mené une action d'éclat ;
- Etre de bonne moralité ;
- Etre discipliné ;
- Avoir été auteur d'un acte de bravoure ;
- Avoir une bonne tenue et une très bonne présentation.



### CAPITAINE SEKONGO KITCHAFOLWORI

Commandant du Groupe de Recherche, d'Assistance,  
d'Intervention et de Protection des Forces Spéciales

### MOTIVATION DU CHOIX

Le Capitaine SEKONGO est un Officier à fort potentiel, doté de valeurs morales, intellectuelles et physiques indéniables. Il est certainement, l'un des meilleurs de sa génération. Très proche de ses hommes, toujours à la recherche de nouvelles connaissances, il donne entière satisfaction dans son emploi.

Nommé en 2011, dès la création des Forces Spéciales, Commandant du GRAIP (Groupe de Recherche, d'Assistance, d'Intervention et de Protection - Unité de contre-terrorisme des Forces Spéciales), il a réussi, par son engagement, son esprit d'initiative et son enthousiasme, à atteindre

en des délais courts, les objectifs opérationnels qui lui ont été assignés. Le dimanche 13 mars 2016, lors de l'attaque terroriste de Grand-Bassam où son unité a été engagée, il a pris la tête d'un groupe d'assaut au cours de la pénétration. Blessé au bras, au flanc et au dos par des éclats de grenade lors des échanges de tirs, le Capitaine SEKONGO Kitchafolwori a tenu à conduire la manœuvre jusqu'à son terme, avant d'accepter de recevoir des soins et d'être évacué. Donnant ainsi l'exemple de l'abnégation et du sens du devoir à ses hommes. Cet Officier a mérité amplement la première place du Prix d'Excellence des Armées.

## PRIX D'EXCELLENCE DU « GLAIVE D'HONNEUR DE LA GENDARMERIE NATIONALE »

### CRITERES DE SELECTION

1. Etat d'entretien de l'unité ;
2. Etat d'entretien et de suivi des infrastructures et des matériels de l'unité ;
3. Résultats sportifs obtenus ;
4. Résultats aux examens et concours ;
5. Discipline au sein de la structure ;
6. Esprit de solidarité et de cohésion au sein de la structure ;
7. Etre vainqueur du sondage réalisé à cet effet.

### LE GROUPE DE SÉCURITÉ AÉROPORTUAIRE (GSA) D'ABIDJAN

### MOTIVATION DU CHOIX

Basé à l'Aéroport International Félix Houphouët-Boigny d'Abidjan, le Groupe de Sécurité Aéroportuaire (GSA), a pour mission d'assurer la sécurité des installations aéroportuaires, des personnes et des biens dans sa sphère de compétence. Cette structure s'est révélée très active dans la certification de l'Aéroport International Félix Houphouët-Boigny à travers le professionnalisme de son personnel.

Au regard du profil de cette structure et de la complexité des missions qu'elle exécute en cette période où la menace terroriste est permanente, le Groupe de Sécurité Aéroportuaire a pleinement mérité sa première place au Prix d'Excellence du Glaive d'Honneur de la Gendarmerie Nationale 2016.

## PRIX D'EXCELLENCE DES ÉCOLES MILITAIRES

### CRITERES DE SELECTION

1. Etat d'entretien de l'unité ;
2. Etat d'entretien et de suivi des infrastructures et des matériels de l'unité ;
3. Résultats sportifs obtenus ;
4. Résultats aux examens et concours ;
5. Discipline au sein de la structure ;
6. Esprit de solidarité et de cohésion au sein de la structure ;
7. Etre vainqueur du sondage réalisé à cet effet.

### L'ÉCOLE DES FORCES ARMÉES (EFA) DE ZAMBAKRO

### MOTIVATION DU CHOIX

L'École des Forces Armées est aujourd'hui la seule école de formation pour les officiers de l'armée de terre et de la gendarmerie Nationale, en Côte d'Ivoire. Véritable outil d'intégration nationale et sous-régionale, elle forme en son sein :

- les jeunes élèves officiers issus d'un recrutement direct et semi direct ;
- les médecins-élèves officiers ;
- les sous-lieutenants au cours d'application de chef de section d'infanterie ;
- les capitaines avant leur temps de commandement d'unité élémentaire ;
- les capitaines anciens et les jeunes commandants au cours d'état-major.

Avec le retard de formation accumulé pendant la crise (en particulier pour les cours d'application,

cours des capitaines et cours d'état-major), l'école parfois à relever les nouveaux défis qui se présentent à elle, tout en assurant la qualité des formations :

- résorber les retards en formation en multipliant les stages ;
- mettre en place des formations visant l'excellence dans tous les domaines.

L'encadrement est sur-dimensionné en sous-officiers et militaires du rang et sous-dimensionné en officiers.

L'EFA a formé au cours des 40 années écoulées, l'élite des armées ivoiriennes et africaines. Cette école militaire internationale mérite amplement la première place du Prix d'Excellence des écoles militaires.

## PRIX D'EXCELLENCE DU MEILLEUR PROMOTEUR DE L'INTÉGRATION AFRICAINE

### CRITERES DE SELECTION

1. Les actions posées en faveur de la paix ;
2. Les actions en faveur du rapprochement des peuples pour/par la libre circulation des personnes et des biens ;
3. Les actions économiques et de développement pour la consolidation de l'intégration africaine ;
4. Les actions en faveur de la promotion de la cohésion sociale entre les Ivoiriens et les communautés africaines.

### SCANNING SYSTEMS

### MOTIVATION DU CHOIX

SCANNING SYSTEMS est une société ivoirienne spécialisée dans la réalisation des plateformes logistiques et technologiques modernes, qui permet une gestion intégrée de l'ensemble des activités de passage aux frontières en vue de la facilitation et de la sécurisation des échanges inter Etats.

Représentée dans quatre pays de la sous-région, SCANNING SYSTEMS met au cœur de ses actions les Etats, les opérateurs économiques et les consommateurs. Avec ses solutions innovantes, les échanges-commerciaux entre les différents Etats membres de la sous-région ouest-africaine sont plus sûrs, plus rapides et plus dynamiques. C'est un atout pour les économies des pays concernés, notamment par l'amélioration des recettes douanières.

SCANNING SYSTEMS, instrument privilégié de l'UEMOA contribue à la promotion de la paix, par

le rapprochement des peuples sur les différents sites d'exploitation. Elle renforce la libre circulation des personnes et des biens par l'harmonisation des procédures, la réduction de barrages sur les axes routiers, la fluidification des transports. De ce fait, les Postes de Contrôles Juxtaposés (PCJ) aux frontières dont elle assure l'exploitation, sont perçus comme un véritable outil d'intégration.

Par ailleurs, sous une organisation spatiale unique, SCANNING SYSTEMS brise les barrières administratives entre deux (2) pays, permet l'implantation et le fonctionnement conjoint de services de contrôles frontaliers, ainsi qu'une synergie d'actions dans l'exécution de leurs tâches.

SCANNING SYSTEMS est une remarquable référence de l'intégration africaine.

## PRIX D'EXCELLENCE DU MEILLEUR IVOIRIEN DE LA DIASPORA

### CRITERES DE SELECTION

1. Les actions en faveur de la promotion de l'image et de la défense des intérêts de la Côte d'Ivoire ;
2. Les actions en faveur de la communauté ivoirienne dans le pays d'accueil ;
3. La compétence et la notoriété avérée du candidat dans son domaine d'activité ;
4. Les actions concrètes de portée culturelle, sociale et économique en Côte d'Ivoire.



### M. DABLÉ LOÏC

Chef de cuisine

### MOTIVATION DU CHOIX

Loïc DABLE est l'archétype de l'Ivoirien de l'Extérieur nouveau, jeune, fier de son pays, devenu un acteur intense de la promotion de la culture et des richesses ivoiriennes.

Il incarne cette ambition nouvelle chez les jeunes de la Diaspora, formés, accomplis dans leur domaine d'activité et souhaitant capitaliser leur réussite sous la bannière de leur pays, la Côte d'Ivoire. Par ailleurs, il symbolise, à travers son parcours atypique, un modèle de persévérance, de responsabilisation de soi et de resocialisation.

La trentaine, ce jeune Ivoirien, actuellement sous les feux des projecteurs, est en train de révolutionner la cuisine gastronomique dans le monde, en y apportant sa touche africaine. Il a décroché sa première place de chef à La Timbale (restaurant français dans le 18e arrondissement), avant de prendre les rênes d'Africasa (restaurant africain non loin du Jardin de plantes dans le 5e arrondissement), où il se révèle en lançant une carte originale qui

lui vaut ses premiers articles de presse en 2011. En 2015, Loïc DABLE ouvre en plein cœur du 16e arrondissement « Le Café Dapper Loïc Dablé », au sein d'un haut lieu culturel qu'est le Musée Dapper. Il devient également juré dans l'émission culinaire panafricaine « Star Chef », diffusée sur vingt chaînes du continent africain par A+.

En 2016, le talent de Loïc DABLE est reconnu par l'UNESCO. Un partenariat est même né entre lui et cette Institution dans le cadre de la semaine de la cuisine africaine, en mai 2016, lui donnant l'opportunité de présenter au Monde toute sa cuisine créative et novatrice.

En somme, Loïc DABLE est un exemple de réussite et peut être une source d'inspiration pour la jeunesse ivoirienne, et pour de nombreux jeunes de la Diaspora en échec dans les pays d'accueil, incapables de se relever des accidents de la vie ou tentés de s'engager dans des voies de raccourci pour réussir rapidement, sans fournir d'efforts.

## PRIX DU MEILLEUR ÉLÈVE AU CEPE CONCOURS D'ENTRÉE EN 6ÈME

### CRITERES DE SELECTION

Meilleur Total Général Pondéré (TGP), suivant les résultats officiels proclamés par le Ministère.



## THOMAS ANDREW JAMES JOHN

Elève

### MOTIVATION DU CHOIX

Né le 5 février 2006 à Abidjan/Cocody, THOMAS ANDREW JAMES JOHN est élève à l'EPV OKOIN ERNEST de l'IEP Abobo Plateau Dokui. C'est un élève très brillant et a été 10ème au CP1, 5ème au CP2, 7ème au CE1, 3ème au CE2, 1er au CM1 et 1er au CM2.

Il a obtenu **165.92/170** à l'examen du CEPE.

Ses résultats scolaires se présentent comme suit :

CP1 : 16.92/20	CP2 : 17.40/20
CE1 : 18.58/20	CE2 : 17.82/20
CM1 : 18.60/20	CM2 : 19.51/20





## PRIX DU MEILLEUR ÉLÈVE AU BEPC

### CRITERES DE SELECTION

1. Mention très bien ;
  2. Note de conduite supérieure ou égale à 12 ;
  3. Moyenne /20 la plus élevée.
- Résultats officiels proclamés par le Ministère.



## ATTOUMBRE AMENAN ANGELA-ESTHER

Elève

### MOTIVATION DU CHOIX

Née le 6 juin 2001 à Abidjan/Cocody, Mlle ATTOUMBRE Amenan Angela-Esther est élève au Lycée Sainte Marie de Cocody. C'est une élève très brillante qui a obtenu **197,08/220, soit 17.92 /20** à l'examen du BEPC.

Ses résultats confirment l'excellence de son parcours :

6<sup>ème</sup> : 1<sup>ère</sup> avec 18,44/20 de moyenne

5<sup>ème</sup> : 1<sup>ère</sup> avec 18,28/20 de moyenne

4<sup>ème</sup> : 1<sup>ère</sup> avec 17,45/20 de moyenne

3<sup>ème</sup> : 1<sup>ère</sup> avec 17, 80/20 de moyenne

## PRIX DU MEILLEUR ÉLÈVE AU BACCALAURÉAT GÉNÉRAL

### CRITERES DE SELECTION

1. Mention très bien ;
2. Note de conduite supérieure ou égale à 12 ;
3. Moyenne /20 la plus élevée suivant les résultats officiels proclamés par le Ministère de l'Éducation Nationale.



## AGUIÉ BOU ROSELLE ERICKA

Elève

### MOTIVATION DU CHOIX

Née le 4 juin 1999 à Abidjan/Yopougon, elle est élève au Lycée Sainte Marie de Cocody. C'est une élève très brillante qui a obtenu **342/400, soit 17.10/20** à l'examen du BAC d'enseignement général.

Ses résultats scolaires se présentent comme suit :

- 2<sup>nd</sup>e C : 13,70/20 de moyenne
- 1<sup>ère</sup> C : 13,36/20 de moyenne
- T<sup>le</sup> D : 14,02/20 de moyenne

## PRIX DU MEILLEUR ÉLÈVE AU BREVET DE TECHNICIEN

### CRITERES DE SELECTION

1. Mention très bien ;
2. Note de conduite supérieure ou égale à 12 ;
3. Moyenne /20 la plus élevée, suivant les résultats les officiels proclamés par le Ministère de l'Education Nationale.



## BOGNA KASSI ROMARIC LANDRY

Elève

### MOTIVATION DU CHOIX

Né le 25 Mars 1990 à Bécédi. BOGNA Kassi Romaric Landry est élève de niveau 3A, dans la filière Maintenance électronique au Lycée professionnel

de Jacquenville. Il a obtenu une moyenne de **16,73/ 20** à l'examen, avec une moyenne annuelle en classe de 15,72/ 20.

## PRIX DU MEILLEUR ÉLÈVE BACCALAURÉAT TECHNIQUE

### CRITERES DE SELECTION

1. Mention très bien ou bien ;
2. Note de conduite supérieure ou égale à 12 ;
3. Moyenne /20 la plus élevée suivant les résultats officiels proclamés par le Ministère de l'Education Nationale.



### EBAH EHOUMAN JEAN JACQUES

Elève

### MOTIVATION DU CHOIX

Née le 1er mai 1997 à Arrah, il est élève au Collège Houphouët Faitai de Bongouanou. C'est un excellent élève qui a obtenu **376/480 soit 15.67/20** à l'examen du BAC d'enseignement technique.

Ses résultats scolaires se présentent comme suit :  
2<sup>nde</sup> G2 : 1<sup>er</sup> avec 14,96/20 de moyenne  
1<sup>ère</sup> G2 : 15,97/20 de moyenne  
T<sup>le</sup> G2 : 15,76/20 de moyenne

## PRIX DU MEILLEUR ÉTUDIANT

### CRITERES DE SELECTION

1. Performances académiques ;
2. Degré de sociabilité ;
3. Comportement citoyen.



### M. KOUAKOU DORGYLES CHRIST MAUREL

Etudiant en Master à l'UFR des Sciences Economiques et de Développement de de l'Université Alassane OUATTARA

### MOTIVATION DU CHOIX

Monsieur KOUAKOU Dorgyles Christ Maurel est étudiant en Master à l'Unité de Formation et de Recherches des Sciences Economiques et de Développement à l'Université Alassane OUATTARA de Bouaké.

Ses pairs, le personnel administratif et technique ainsi que ses Maîtres lui reconnaissent de nombreuses qualités :

- Étudiant régulier avec un parcours exemplaire. Il valide toujours ses semestres avec la mention Bien et une moyenne supérieure ou égale à 14/20 ; (14.80/20 en Master).
- Étudiant très sociable. Il est membre du club d'économie de l'Université Alassane OUATTARA et est présent pour aider ses amis de classe à préparer leurs examens.
- Étudiant au comportement citoyen exemplaire. Tout le personnel (administratif et technique et le corps enseignant) s'accordent sur le bon comportement de Monsieur KOUAKOU Dorgyles Christ Maurel. Il est l'exemple d'un étudiant consciencieux et travailleur.

## PRIX D'EXCELLENCE DE LA MEILLEURE MAMAN DE SUBSTITUTION

### CRITERES DE SELECTION

1. Qualités professionnelles (rigueur, qualités managériales, compétences, empathie) ;
2. Engagement personnel ;
3. Reconnaissance ou distinction ;
4. Impact de l'action sur les enfants ;
5. Sens de responsabilité et relations humaines ;
6. Rendement et aptitudes professionnelles ;
7. Civisme et intégrité ;
8. Conscience professionnelle.



### MME KAMA DEHE LÉONIE

« Maman poupon », à la Pouponnière de Dabou

### MOTIVATION DU CHOIX

Affectueusement appelée maman Léo, KAMA Dehe Léonie est en service à la pouponnière de Dabou depuis le 04 novembre 2011. Actuellement responsable de chambre, elle retient l'attention grâce à son dynamisme et son sérieux au travail. De plus, c'est une jeune dame sans histoire qui mène son équipe avec rigueur, et qui met en application les instructions qu'elle reçoit.

Maman Léo s'échine à la tâche pour les enfants en situation de handicap. Attentionnée, patiente, propre, toujours de bonne humeur et serviable, elle est le prototype du substitut maternel modèle. Respectueuse, dévouée, bonne gestionnaire, rassembleuse, elle est surtout à l'écoute des enfants et de leurs besoins.

## PRIX D'EXCELLENCE POUR LA VALORISATION DES COMPÉTENCES FÉMININES

### CRITERES DE SELECTION

1. Sens des responsabilités et relations humaines ;
2. Rendement et aptitudes professionnelles ;
3. Civisme et intégrité ;
4. Assiduité/ponctualité ;
5. Action concrète réalisée.



### MME TIA PHILOMÈNE

Présidente Directrice Générale de MENDEBA Transport,  
Fondatrice de la Coopérative SOUKPAVI

### MOTIVATION DU CHOIX

Madame TIA a commencé ses activités en 1984 par un champ d'arachide avec une rémunération journalière de 600 francs CFA qu'elle percevait pendant qu'elle travaillait dans une autre plantation. Elle a par la suite étendu ses activités à la vente de poisson, l'élevage de bœufs, les dépôts de boissons. Aujourd'hui, elle a le monopole de distribution de boissons dans tout l'Ouest. En 2007, elle crée la compagnie de transport MT (MEMDEBA Transport) qui compte 70 cars, elle est la première femme dans le secteur du transport dans la région du Tonkpi. Mme TIA est également dans l'hôtellerie et l'agriculture. Dans cette même année, elle octroie des prêts pour favoriser la scolarisation des enfants et pour permettre aux femmes de réaliser des champs à Sipilou. Elle a également aidé les femmes de Sipilou à faire le commerce de poisson.

En 2011, juste après la guerre, Mme TIA crée un marché de vivriers pour les femmes. Elle achète des camions-remorques pour les aider à transporter leurs produits. Elle fait de nombreux dons aux femmes de la région de Man afin de les aider à réaliser des activités génératrices de revenus. Elle octroie aussi des prêts aux femmes pour leur permettre de développer leurs activités. Elle crée également une coopérative dénommée SOUKPAVI avec plus de 487 femmes. Elle est aujourd'hui à la tête d'une fédération de 37 coopératives avec plus de 2000 membres opérant dans l'agriculture et la commercialisation de produits agricoles.

Mme TIA Philomène a contribué à l'insertion de nombreuses jeunes filles qu'elle emploie de façon permanente dans les sociétés qu'elle dirige.

## PRIX D'EXCELLENCE DE LA MEILLEURE FAMILLE

### CRITERES DE SELECTION

1. La responsabilité parentale et familiale ;
2. La solidarité familiale ;
3. La générosité ;
4. L'harmonie familiale ;
5. La famille modèle et l'Ivoirien Nouveau ;
6. La gestion rationnelle du budget familial ;
7. La gestion des tâches domestiques ;
8. Entretien avec le jury.



### FAMILLE ATTA KOUABENAN DOMINIQUE

### MOTIVATION DU CHOIX

La famille ATTA s'est distinguée par son expérience de vie qui se résume à l'Union, l'Amour, le Travail, la Solidarité et les Valeurs Morales. Ces valeurs sont pour cette famille la plus grande richesse pour construire un Ivoirien de type Nouveau. Marié depuis le 05 mai 1984 à Agnibilékro, ce couple a six (06) enfants et totalise plus de 34 années de vie commune et harmonieuse. Ils ont

réussi à faire de leurs enfants et des neveux à leur charge des modèles de réussite : ceux-ci travaillent tous et la dernière est en terminale. Ils reçoivent régulièrement une dizaine de jeunes couples qui voient en eux des modèles, pour bénéficier de leurs conseils et de leur expérience. Ils ont en projet de se constituer en famille d'accueil pour les enfants en transit qui sont victimes de maltraitance.



## PRIX DE LA MEILLEURE ENTREPRISE POURVOYEUSE D'EMPLOIS

### CRITERES DE SELECTION

1. Existence légale de l'entreprise (4 sous-critères) ;
2. Actions en faveur de l'emploi :
  - Nombre d'emplois créés ;
  - Niveau de prise en compte du genre dans le recrutement ;
  - Niveau de prise en compte du handicap dans les recrutements ;
  - Existence d'assurance pour le personnel ;
  - Respect du SMIG.
3. Respect des normes sociales.

CFAO RETAIL  
ABIDJAN  
(SDA/SDM)

### MOTIVATION DU CHOIX

La société CFAO RETAIL CI (commercial PlaYce Marcory) a créé le plus grand nombre d'emplois durables depuis une année, soit 523 emplois.

Ces emplois sont repartis comme suit :

- 81% ont moins de 34 ans ;
- 43% sont des femmes ;
- 61% sont à leur premier emploi ;
- 95% sont des ivoiriens ;

Plus de 11 400 heures de formation ont été organisées au sein de l'Institut de Formation CFAO RETAIL.

Cette entreprise est à jour au niveau des documents de régularité fiscale et sociale (CNPS).

Il convient de noter qu'au sein des grandes surfaces gérées par CFAO RETAIL, l'entreprise respecte à la fois les exigences de modernité et les normes les plus strictes de la grande consommation à l'international (protection de l'environnement, utilisation de sacs et sachets biodégradables, etc.).

## PRIX DU MEILLEUR ÉTABLISSEMENT DE FORMATION PROFESSIONNELLE

### CRITERES DE SELECTION

- Qualités personnelles, (4 sous-critères de notation /20 points) ;
- Aptitudes professionnelles (4 sous-critères de notation /20 points) ;
- Sens des relations humaines (4 sous-critères de notation /20 points) ;
- Esprit managérial (4 sous-critères de notation /20 points).

### LE CENTRE D'ENSEIGNEMENT TECHNIQUE DE BOUAKÉ

### MOTIVATION DU CHOIX

Le Collège d'Enseignement Technique (CET) de Bouaké réalise d'excellents résultats en matière d'utilisation rationnelle des ressources humaines, de même que dans le développement du partenariat école entreprise et de l'innovation technologique.

Cet établissement réalise également des résultats scolaires remarquables. Pour l'année scolaire qui vient de s'achever, il a atteint un taux de réussite très satisfaisant de 93.63 %, pour un taux national 72.43 %.

## PRIX DE LA MEILLEURE ENTREPRISE EXPORTATRICE

### CRITERES DE SELECTION

- |                                   |                          |
|-----------------------------------|--------------------------|
| 1. Gouvernance ;                  | 5. Territorialité ;      |
| 2. Innovation technologique ;     | 6. Finances ;            |
| 3. Création d'emplois et genres ; | 7. Capacités techniques. |
| 4. Respect de l'environnement ;   |                          |

### LA SOCIÉTÉ WAN NAIRA

### MOTIVATION DU CHOIX

Fondée en 2006 et logée dans le quartier industriel de Koumassi-Abidjan, l'entreprise WAN-NAIRA est une entreprise de production, de transformation et de conditionnement des produits dérivés du Manioc, du Mil, du Maïs et divers céréales de base entrant dans l'alimentation africaine. L'entreprise bénéficie de la collaboration d'un réseau de femmes, de coopératives et vendeurs de céréales pour son approvisionnement en matières premières. Les produits de la société sont vendus en Europe,

aux Etats Unis, au Canada, en Afrique. L'entreprise a le certificat Food and Drug Administration. Le fondateur de l'entreprise a, à son actif, une riche expérience acquise, notamment au cours de parcours professionnel comme responsable marketing au sein de la filiale d'une multinationale en Côte d'Ivoire. Il a conçu lui-même et réalisé la chaîne de séchage des produits commercialisés. Il a également effectué plusieurs tests et expériences avant de stabiliser le procédé de séchage/déshydratation.

## PRIX DE LA MEILLEURE ENTREPRISE DU COMMERCE INTÉRIEUR

### CRITERES DE SELECTION

- Qualités personnelles, (4 sous-critères de notation /20 points) ;
- Aptitudes professionnelles (4 sous-critères de notation /20 points) ;
- Sens des relations humaines (4 sous-critères de notation /20 points) ;
- Esprit managérial (4 sous-critères de notation /20 points).



### MOTIVATION DU CHOIX

La Fédération Nationale des Sociétés Coopératives du Vivrier de Côte d'Ivoire (FENASCOVICI), créée en 1998 exerce dans le secteur de l'Agro-business du vivrier.

La FENASCOVICI est une organisation implantée sur l'ensemble du territoire, bien structurée, avec une gouvernance de qualité. Elle s'est entièrement informatisée au niveau de sa gestion et possède un site internet attrayant qui lui confère une bonne visibilité et une bonne lisibilité au niveau des décideurs nationaux et des partenaires internationaux.

Composée majoritairement par des femmes, la FENASCOVICI permet aux femmes vivant en Côte d'Ivoire d'avoir des activités génératrices de revenus, de sortir de la précarité et de soutenir leurs familles.

Les efforts importants consentis par cette fédération pour approvisionner et ravitailler les marchés en produits vivriers permettent de lutter contre la faim et la vie chère.

Le Jury a été particulièrement sensible au partenariat que cette structure a noué avec le programme des cantines scolaires contribuant ainsi à rendre l'école plus attractive et à améliorer le taux de scolarisation dans le cadre du programme "école obligatoire pour tous les enfants de 6 à 16 ans» mis en œuvre par le Gouvernement.

La FENASCOVICI bénéficie de l'appui de partenaires techniques et financiers internationaux comme la Banque Africaine de Développement (BAD).

## PRIX DU MEILLEUR ARTISAN

### CRITERES DE SELECTION

1. Gouvernance (40 pts) ;
2. Innovation technologique (40 pts) ;
3. Création d'emplois et genres (40 pts) ;
4. Respect de l'environnement (40 pts) ;
5. Territorialité (40 pts).



### M. CISSE MOUSSA (CISS ST MOÏSE)

Couturier créateur

### MOTIVATION DU CHOIX

Connue sous la griffe Ciss St Moïse, TROPIC 105 est une entreprise de création de mode.

Le promoteur, CISSE Moussa, est professeur d'Histoire et Géographie qui très tôt se passionne pour la couture et lance dès 1989 sa marque aujourd'hui mondialement connue.

Ce self made man connu sous le sobriquet de Ciss St Moïse, est présent à tous les grands rendez-vous de la mode de par le monde, glanant plusieurs prix et distinctions honorifiques.

La particularité de Ciss St Moïse réside dans les matières de premier choix et les motifs originaux qui lui sont associés.

Il travaille ainsi l'indigo, le lin, le basin, le pagne, avec des finitions impeccables qui font de lui l'un des grands habilleurs de hautes personnalités et de grandes entreprises privées.

Ciss St Moïse participe à la formation d'artisans couturiers.

Initiateur de nombreux défilés de mode, il a été invité d'honneur de plusieurs manifestations de mode au plan national et international.

Habilleur officiels de principaux acteurs de courts et longs métrages, Ciss St Moïse est lauréat de plusieurs prix et est Officier de l'Ordre du Mérite National Ivoirien depuis 2013.

## PRIX DE LA MEILLEURE PME

### CRITERES DE SELECTION

1. Gouvernance (40 pts) ;
2. Innovation technologique (40 pts) ;
3. Création d'emplois et genres (40 pts) ;
4. Respect de l'environnement (40 pts) ;
5. Territorialité (40 pts).

### LA SOCIÉTÉ CERISIER HOLDING

### MOTIVATION DU CHOIX

CERISIER HOLDING est une société qui s'est assignée comme mission d'apporter aux populations la sécurité morale, l'autonomie financière et le bien-être social.

Cette PME qui évolue dans le domaine de l'immobilier apporte des solutions aux problèmes des travailleurs en termes d'acquisition de maison ou de terrain.

De façon concrète, cette entreprise est spécialisée dans les modes d'accompagnement suivants :

- L'assistance immobilière intermédiation-acquisition ;
- L'assistance immobilière construction ;

- L'assistance immobilière gestion ;
- L'assistance immobilière investissement.

Cette entreprise a réalisé la construction de deux (02) immeubles R+4 aux Deux-Plateaux ; six (06) logements de Moyen standing ; cinquante (50) villas à Angré (Djibi extension).

CERISIER HOLDING dispose d'une expertise certaine et d'un réseau de partenaires financiers et techniques de renommée internationale qui lui permettent d'avoir des résultats positifs.

Cette entreprise a gagné, à Paris en 2015, le WORLD QUALITY COMMITMENT AWARD dans la catégorie Gold.

## PRIX DU MEILLEUR OPÉRATEUR HÔTELIER

### CRITERES DE SELECTION

1. Situation administrative ;
2. Normes de construction et d'équipement ;
3. Normes d'hygiène ;
4. Normes de sécurité ;
5. Qualité des prestations de services ;
6. Investissements réalisés ;
7. Situation fiscale ;
8. Situation à l'égard de la CNPS ;
9. Expériences et ancienneté ;
10. Contribution au rayonnement du tourisme ivoirien.

### HÔTEL SOPHIA (SAN PÉDRO)

### MOTIVATION DU CHOIX

Venu du Mali, le couple Bourdier choisit le sud-ouest de la Côte d'Ivoire pour réaliser sur fonds propres un investissement dans le secteur hôtelier de plus de 3 milliards.

L'hôtel Sophia qui compte 80 chambres emploie directement 70 personnes avec des emplois indirects estimés à 200. Classé 3 étoiles,

l'établissement dispose d'une compagnie aérienne qui, au plus fort de la crise, a permis une desserte régulière de la zone. La qualité de ses services maintenue depuis deux décennies, fait de lui un établissement de référence. Ce qui lui a permis d'abriter deux Conseils des Ministres et a fait de San Pedro une destination majeure.

## PRIX DU MEILLEUR OPÉRATEUR DE RESTAURATION

### CRITERES DE SELECTION

1. Situation administrative ;
2. Normes de construction et d'équipement ;
3. Normes d'hygiène ;
4. Normes de sécurité ;
5. Qualité des prestations de services ;
6. Investissements réalisés ;
7. Situation fiscale ;
8. Situation à l'égard de la CNPS ;
9. Expériences et ancienneté ;
10. Contribution au rayonnement du tourisme ivoirien.

### RESTAURANT LA CROISSETTE (ABIDJAN)

### MOTIVATION DU CHOIX

Le restaurant la Croisette grâce à sa cuisine de référence nationale et internationale à base de produits locaux, est devenu une institution au plan culinaire. L'expérience et le professionnalisme du

promoteur, la qualité des prestations, l'hygiène et la sécurité font de la Croisette un établissement de référence, ce qui lui vaut des fréquentations haut de gamme.



## PRIX D'EXCELLENCE DE LA MEILLEURE STRUCTURE DU SECTEUR DU PÉTROLE

### CRITERES DE SELECTION

1. Environnement Externe :
  - Présentation physique ;
  - Accessibilité, enseigne ;
  - Dispositif d'accueil.
2. Environnement Interne :
  - Aménagement et agencement des locaux ;
  - Site web, Communication.
3. Services aux clients et usagers :
  - Qualité et diversité des services offerts ;
  - Temps de traitement des demandes ;
  - Innovation ;
  - Impact des projets au niveau national.
4. Critère social externe :
  - Création d'emplois ;
  - Stages offerts aux diplômés ;
  - Œuvres sociales d'intérêt général ;
  - Efforts en matière de développement durable.
5. Critère social interne :
  - Couverture médicale ;
  - Retraite complémentaire ;
  - Hygiène, Sécurité, Santé, Environnement (infirmerie, cantine,...) ;
  - Existence d'organisations et syndicats représentatifs du personnel (rapports employeurs-employés).
6. Rapport avec l'Administration (Impôts, CNPS, ...).
7. Aptitude à maintenir son équilibre financier sur l'année écoulée.

FOXTROT  
INTERNATIONAL

### MOTIVATION DU CHOIX

Le jury a porté une attention particulière aux projets développés par les entreprises du secteur et à leur impact sur l'économie nationale et les conditions de vie des populations. Pour le secteur des hydrocarbures, l'accent a été mis sur

les efforts des investissements pour améliorer les approvisionnements. Ainsi, FOXTROT INTERNATIONAL a entrepris de gros travaux ayant permis d'accroître la quantité de gaz naturel fourni au secteur de l'électricité.

## PRIX D'EXCELLENCE DE LA MEILLEURE STRUCTURE DU SECTEUR DE L'ÉNERGIE

### CRITERES DE SELECTION

#### 1. Environnement Externe :

- Présentation physique ;
- Accessibilité, enseigne ;
- Dispositif d'accueil.

#### 2. Environnement Interne :

- Aménagement et agencement des locaux ;
- Site web ;
- Communication.

#### 3. Services aux clients et usagers :

- Qualité et diversité des services offerts ;
- Temps de traitement des demandes ;
- Innovation ;
- Impact des projets ayant contribué à la résolution d'une problématique nationale au cours de l'année écoulée.

#### 4. Critère social externe :

- Création d'emplois ;
- Stages offerts aux diplômés ;
- Œuvres sociales d'intérêt général ;
- efforts en matière de développement durable.

#### 5. Critère social interne :

- Couverture médicale ;
- Retraite complémentaire ;
- Hygiène, Sécurité, Santé, Environnement (infirmerie, cantine,...) ;
- Existence d'organisations et syndicats représentatifs du personnel (rapports employeurs-employés).

#### 6. Rapport avec l'Administration :

- Respect des obligations fiscales ;
- Respect des obligations en matière de prévoyance sociale ;
- Respect de l'obligation de communication vis-à-vis de l'Administration ;
- Existence d'un cadre d'échanges avec les partenaires ;
- Aptitude à maintenir son équilibre financier sur l'année écoulée.

### COMPAGNIE IVOIRIENNE DE PRODUCTION D'ÉLECTRICITÉ (CIPREL)

### MOTIVATION DU CHOIX

Pour le secteur de l'énergie, le jury a mis l'accent sur l'augmentation des capacités de production qui a permis à la Côte d'Ivoire de réduire le taux de délestage. Cet objectif a été poursuivi et atteint par la société CIPREL. En effet la Compagnie Ivoirienne de Production d'Electricité (CIPREL)

est le seul producteur indépendant d'électricité qui a consenti à produire de l'énergie à partir du combustible HVO bien que cette méthode impacte la durée de vie de ses équipements et lui occasionnent des surcoûts notables.

## PRIX IVOIRIEN DE L'INDUSTRIE

### CRITERES DE SELECTION

1. Respect des obligations fiscales et sociales avec trois indicateurs dont deux éliminatoires (paiement des impôts et des cotisations CNPS) (30 pts) ;
2. Matières premières locales transformées (20 pts) ;
3. Caractère novateur du produit (20 pts) ;
4. Promotion des cadres nationaux en 2014 avec deux indicateurs (50 pts) :
  - Taux de cadres nationaux aux postes de Direction (30 pts) ;
  - Taux d'emploi de cadres nationaux (20 pts).
5. Accroissement de la productivité du travail (valeur ajoutée/ effectif des permanents) sur les années 2013 et 2014 (20 pts) ;
6. Réalisation d'investissements (investissements/valeur ajoutée) sur les années 2013 et 2014 (20 pts) ;
7. La sélection des entreprises candidates s'est faite sur la base du nombre d'année d'exercice qui est d'au moins trois (3) ans afin de disposer d'au moins deux bilans pour les travaux.

UNILEVER CI

### MOTIVATION DU CHOIX

UNILEVER est une entreprise agro-industrielle spécialisée principalement dans la transformation de l'huile de palme.

Elle produit et exporte du savon, des savonnettes, de la margarine, de la mayonnaise et d'autres produits d'entretien.

Aux termes des travaux d'évaluation, la société UNILEVER a satisfait à l'ensemble des critères de sélection.

Il est à noter que la société UNILEVER s'est illustrée par son exemplarité notamment dans le respect des obligations fiscales et sociales y compris le dépôt de la Déclaration Individuelle des Salaires

Annuels (DISA) sur les trois dernières années.

Elle s'est aussi caractérisée par ses efforts en matière d'innovation. En effet, la société UNILEVER a mis sur le marché, des produits améliorés tels la pâte dentifrice Close Up Herbal, la poudre à laver OMO qui désormais élimine les taches tenaces de manière plus vite et la margarine RAMA, enrichie au lait.

UNILEVER a réalisé en 2014, un taux d'emploi de cadres nationaux de 93% soit un effectif de 140 cadres ivoiriens sur un total de 150 cadres.

Par ailleurs, l'entreprise UNILEVER est la lauréate du Prix Ivoirien de la Qualité édition 2013.

## PRIX IVOIRIEN DE LA QUALITÉ

### CRITERES DE SELECTION

1. Management durable de l'entreprise et leadership (7 sous-critères) ;
  2. Management des ressources (9 sous-critères) ;
  3. Réalisation du produit – Management des processus (9 sous-critères) ;
  4. Surveillance, Mesures et Amélioration (5 sous-critères).
- Total 30 sous-critères.

FILTISAC SA

### MOTIVATION DU CHOIX

La société FILTISAC est spécialisée dans la fabrication de sacs en fibres naturelles de jute et en synthétiques. FILTISAC a été créée en 1965 pour garantir l'approvisionnement en emballages des exportations du café et du cacao de Côte d'Ivoire à partir de fibres naturelles de jute.

FILTISAC se diversifie en 1988 avec l'ouverture d'une unité de fabrication d'emballages en fibres synthétiques, destinée à couvrir les besoins en emballage pour le transport des produits comme le coton, le riz, les engrais, la farine et le ciment.

FILTISAC a poursuivi son développement en offrant, d'une part des solutions d'emballage toujours

plus adaptées, et d'autre part en contribuant à une meilleure sécurité et traçabilité des produits transportés.

FILTISAC est engagée aux côtés de SOLIPS (le fonds de solidarité du groupe IPS) dans les actions de dépistage et de prévention du VIH-SIDA, du paludisme et de la tuberculose, incluant une démarche de sensibilisation, de formation et d'information notamment au sein de la population cible que constitue leurs employés ; D'autres actions de portée sociale sont également entreprises telles que les dons de sang au CNTS (Centre National de Transfusion Sanguine), les activités du MUTIPS (la mutuelle de solidarité du groupe IPS).

## PRIX IVOIRIEN DES MINES

### CRITERES DE SELECTION

1. Respect des obligations fiscales et sociales (40 points) ;
2. Prise en compte de la santé et de la sécurité de son personnel (20 points) ;
3. Respect de la réglementation ou des engagements financiers en matière de développement local (20 points) ;
4. Respect des obligations environnementales (30 points) ;
5. Planification de la gestion des crises (20 points) ;
6. Promotion de cadres nationaux sur les années 2013, 2014 et 2015 (20 points) ;
7. Réalisation d'investissements sur les années 2013 et 2014 (50 points) ;
8. Accroissement de la productivité du travail sur les années 2013 et 2014 (20 points) ;
9. Performance du traitement (50 points).

### SOCIÉTÉ DES MINES D'ITY

### MOTIVATION DU CHOIX

Première compagnie de production minière de la Côte d'Ivoire moderne, la SMI est entrée en exploitation depuis 1989 et a maintenu jusqu'à ce jour une activité constante sur les gisements découverts sur le permis d'exploitation n°26.

Depuis le troisième trimestre de l'année 2015, la SMI est une société du groupe canadien Endeavour Mining qui détient son capital à hauteur de 55%.

Aux termes des travaux d'évaluation, la Société des Mines d'Ity a satisfait à l'ensemble des critères en s'illustrant même par son exemplarité notamment

dans le respect total des obligations fiscales et sociales y compris la DISA.

Elle s'est aussi caractérisée par son effort d'accroissement de l'investissement améliorant ainsi la performance de son système de traitement.

Cette croissance s'est poursuivie avec une bonne gestion environnementale sans pollution accidentelle, dans un environnement professionnel plus sécurisé à travers une gestion efficace de la sécurité au travail et une bonne gestion de la santé de son personnel.

## PRIX DU MEILLEUR AGENT DES IMPÔTS

### CRITERES DE SELECTION

1. Qualités personnelles (avec 4 sous-critères) /25 ;
2. Qualités administratives (avec 7 sous-critères) / 50 ;
3. Comportement dans le service (avec 7 sous-critères) /55.



### MME ADONLI EPSE SANGNE CHARLOTTE AKASSI

Administrateur des Services Financiers,  
Chef de Brigade à la Direction des Enquêtes et  
Vérifications Fiscales

### MOTIVATION DU CHOIX

Madame ADONLI, Chef de Brigade à la Direction des Enquêtes et Vérifications Fiscales, a régulièrement accompli avec beaucoup de succès, les missions qui lui ont été confiées, cela dans le respect des principes et valeurs qui caractérisent le fonctionnaire exemplaire. Elle a su se montrer intègre et loyal en toutes circonstances dans l'exercice de ses fonctions de vérificateur.

La lauréate anime son service avec efficacité et sait mobiliser ses collaborateurs pour accomplir à bonne date les différents programmes de vérification. Par ailleurs, elle sait, par des actions d'accompagnement, amener chaque agent à réaliser les objectifs fixés.

Son esprit d'initiative fait d'elle un bon agent de conception capable d'anticipation et d'orientation de tout le service. Son engagement va au-delà de la Direction des Enquêtes et Vérifications Fiscales car elle est très impliquée dans les programmes de formation initiale à l'Ecole Nationale d'Administration, et de formation continue au Centre de Formation de la Direction Générale des Impôts.

Sa forte capacité d'organisation lui permet d'assurer aussi bien des tâches de vérificateur, de coordination de son service, que celles de formation.

## PRIX DU MEILLEUR AGENT DES DOUANES

### CRITERES DE SELECTION

1. L'évaluation des connaissances professionnelles (SAVOIR) ;
2. L'évaluation des aptitudes professionnelles (Savoir faire, Savoir faire faire, Savoir faire savoir) ;
3. L'évaluation des attitudes personnelles (SAVOIR ETRE), du point de vue du respect des règles de l'éthique et de la déontologie.

### LA BRIGADE SPÉCIALE

### MOTIVATION DU CHOIX

L'efficacité d'un service de Brigade se mesure à deux niveaux :

- l'esprit d'initiative en matière de recherche et de répression de la fraude ;
- la capacité d'exploitation des informations données par l'autorité et les saisines des tiers.

A ces deux niveaux, la Brigade Spéciale est un modèle. En effet, le Chef de la Brigade Spéciale, le Lieutenant Antoine BAHl, a un esprit d'initiative extraordinaire en matière de Lutte contre la contrebande. Son réseau d'informateurs et son sens de l'organisation de ses services, font de lui l'Officier le plus EFFICACE et le plus CREDIBLE en la matière. En témoignent les performances

réalisées par la Brigade Spéciale. De plus, le Lt Antoine BAHl et ses hommes ont toujours exploité, comme il se doit, les informations à eux données par la hiérarchie. Cette qualité est une denrée rare dans l'Administration douanière.

Avec des agents disciplinés et bien encadrés, la Brigade Spéciale est actuellement, et incontestablement, le plus beau fleuron de l'Administration des Douanes en matière de lutte contre la fraude.

C'est pour toutes ces raisons que la Brigade Spéciale a été classée première pour le « prix d'excellence du meilleur service des Douanes », édition 2016.

## PRIX DU MEILLEUR AGENT DES FINANCES GÉNÉRALES

### CRITERES DE SELECTION

1. Qualités personnelles (avec 5 sous-critères) / 30 ;
2. Qualités administratives (avec 7 sous-critères) / 80.



### M. TIEDE TRAORE

Administrateur en Chef des Services Financiers,  
Directeur du Budget de l'Etat

### MOTIVATION DU CHOIX

Le choix de Monsieur TIEDIE Traoré, Administrateur en Chef des Services Financiers, s'explique par le fait que ce haut commis de l'Etat s'est toujours distingué par son ardeur au travail, son esprit d'initiative et son goût pour le travail bien fait. Il déploie chaque année des efforts considérables afin que le budget de l'Etat soit élaboré dans les délais constitutionnels.

Monsieur TIEDIE Traoré est un administrateur chevronné, pétri de qualité humaine avérée.

Il se distingue par ailleurs par sa probité, son intégrité et son sens élevé du devoir.

La qualité de son management des hommes est aussi à relever. Ses collaborateurs immédiats le décrivent en effet comme un patron qui a le sens de l'écoute et qui sait motiver.

Monsieur TIEDIE suscite aussi l'admiration de ses collègues par la qualité des relations qu'il entretient avec chacun d'eux. Il est courtois et pondéré.



## PRIX D'EXCELLENCE DU MEILLEUR AGENT DU TRÉSOR PUBLIC

### CRITERES DE SELECTION

1. La dignité ;
2. La probité ;
3. La disponibilité ;
4. La responsabilité ;
5. L'impartialité et l'équité ;
6. Le respect de la hiérarchie ;
7. Le respect des collaborateurs ;
8. La qualité des relations humaines ;
9. Le devoir de réserve.



### M. DIOMANDE MESSOTIGUI

Contrôleur du Trésor,  
Chef de Service Archives

### MOTIVATION DU CHOIX

Monsieur DIOMANDE Messotigui est Contrôleur du Trésor à la Trésorerie Générale de Tiassalé. Il est chef de service archives.

Dans le processus de désignation des lauréats du Prix d'Excellence du Trésor Public, édition 2016, il a obtenu au premier stade de l'évaluation la moyenne de 18,80/20 attribuée par son supérieur hiérarchique et la Commission Intra Service.

Cette moyenne se justifie par les qualités professionnelles exceptionnelles dont il fait preuve dans l'exercice de ses fonctions :

- dignité, probité, responsabilité ;
- relations très courtoises et respectueuses de la

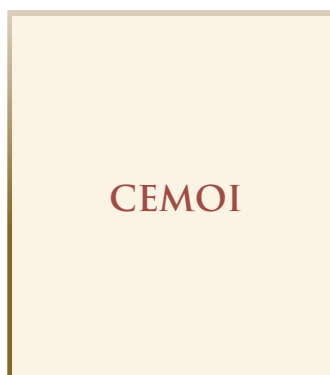
- hiérarchie, des collègues et des collaborateurs ;
- discrétion et respect scrupuleux du devoir de réserve ;
- disponibilité exceptionnelle.

Au second niveau du processus de sélection, l'entretien a permis au Comité de Coordination du Prix d'Excellence de confirmer les qualités exceptionnelles relevées par la Commission Intra Service et son supérieur hiérarchique et d'apprécier son vécu et sa maîtrise des dispositions du Code d'Ethique et de Déontologie des Agents du Trésor Public.

## PRIX D'EXCELLENCE DE LA MEILLEURE INITIATIVE POUR LA TRANSFORMATION STRUCTURELLE DE L'ÉCONOMIE

### CRITERES DE SELECTION

1. Qualité de l'environnement ;
2. Gouvernance ;
3. Valeur ajoutée ;
4. Créations d'emplois ;
5. Performance globale.



### MOTIVATION DU CHOIX

CEMOI transforme localement, depuis 12 mois, des produits semi-finis en produits de chocolat destinés au marché de la CEDEAO et à celui de l'Europe. C'est l'unique chocolaterie industrielle en Côte d'Ivoire qui intègre les dernières innovations industrielles dans le domaine.

En plus de cette option stratégique, CEMOI a initié un projet dénommé « Programme Transparence Cacao » qui intègre, en amont, la qualité et le respect de l'environnement dans la production du cacao. Ce programme a pour objectif d'amorcer une démarche de création de richesses et de transformation du milieu rural par :

- la professionnalisation des producteurs et de leurs organisations ;

- la mise sur le marché d'un cacao de qualité et aromatique «Origine Côte d'Ivoire» ;
- la préservation de l'environnement et des ressources naturelles essentielles à la pérennité de la production du cacao à l'intérieur et en périphérie des plantations.

Ce choix d'investissement de CEMOI est parfaitement aligné sur l'option stratégique du Gouvernement traduit dans le PND 2016-2020, celui de la transformation structurelle de l'économie ivoirienne. Il s'agit de mettre un accent plus important sur l'industrialisation, avec une transformation locale plus accrue des productions agricoles (cacao, café, anacarde, ...).



## PRIX D'EXCELLENCE DE LA MEILLEURE ENTREPRISE (OU ORGANISATION) ÉCO CITOYENNE

### CRITERES DE SELECTION

1. Être une entreprise ou une organisation de Droit ivoirien ;
2. Etre engagée dans une démarche de développement durable conciliant :
  - Respect de l'environnement ;
  - Aspects sociaux (création d'emplois, intégration sociale, etc.) ;
  - Développement économique.
3. Faire preuve de créativité et d'innovation technologique.

SANIA CIE

### MOTIVATION DU CHOIX

SANIA, l'une des 10 filiales du Groupe SIFCA, intègre de manière intelligente une politique de développement durable dans son fonctionnement quotidien. Cela lui permet de réaliser de très bonnes performances en matière social, environnemental et économique. La raffinerie d'Abidjan est la plus grande d'Afrique. Elle peut traiter 1 500 tonnes/jour d'huile de palme brute et 1 200 tonnes/jour d'huile raffinée (oléine). SANIA Cie, sévèrte entre autres, à :

- traiter ses effluents ;
- valoriser la Biomasse ;
- mobiliser la finance carbone ;
- renforcer la Protection des employés au travail ;
- améliorer la santé de son personnel ;

- renforcer sa gouvernance ;
- assister les communautés et populations vulnérables ;
- se conformer aux exigences légales environnementales et à aller au-delà.

SANIA Cie a donc été primée au Prix d'Excellence 2016 de la Meilleure Entreprise Eco citoyenne, au regard de ses efforts multidimensionnels en faveur de l'Environnement et du Développement Durable. Elle s'est brillamment illustrée par le respect de la réglementation en vigueur, par l'intégration d'une politique environnementale dans son fonctionnement, et par ses actions socioéconomiques tant au niveau local qu'au niveau national.

## PRIX D'EXCELLENCE DU MEILLEUR COMITÉ LOCAL DE GESTION DES AIRES PROTÉGÉES

### CRITERES DE SELECTION

1. Nombre de sessions tenu par an ;
2. Délais et périodes entre les sessions ;
3. Disponibilité des sources de vérification du fonctionnement du CGL ;
4. Pertinence des avis, des décisions prises au cours des AG.

### LE COMITÉ DE GESTION LOCALE DU PARC NATIONAL (CGL) DE LA COMOÉ

### MOTIVATION DU CHOIX

Le Comité de Gestion Locale (CGL) du Parc national de la Comoé a contribué à la gestion durable de ce patrimoine naturel. Dans ce cadre, le CGL a organisé, régulièrement, ses différentes sessions conformément à la périodicité définie par son texte de création. Il traite de toutes les pressions (braconnage, orpaillage, pêche) qui s'exercent sur le Parc national de la Comoé (PNC) et a pris des décisions importantes qui ont permis au gestionnaire de contenir ces pressions. En effet, les membres du CGL ont participé durant l'année 2015 à toutes les séances de sensibilisation des populations riveraines sur l'importance de la conservation du Parc national de la Comoé. Ce Comité a également contribué à l'élaboration

et à la validation des outils de gestion (plan d'aménagement et de gestion, plan d'affaires) du PNC. Il a participé à la planification du programme annuel d'activités et, surtout, à l'évaluation trimestrielle et annuelle de ce programme de travail. En dépit de la longue crise que la Côte d'Ivoire a connue, le Parc national de la Comoé est aujourd'hui dans un état de conservation satisfaisant. La couverture végétale est intacte avec la présence de plusieurs espèces animales. Les résultats des inventaires aérien et pedestre de la faune réalisés en 2016 ont confirmé la présence dans ce parc de troupeaux de grands mammifères (buffles, hippotragues, éléphants, chimpanzés, bubales, etc.).



## PRIX DU MEILLEUR SUPÉRIEUR DE SANTÉ (MÉDECIN, PHARMACIEN CHIRURGIEN-DENTISTE OU ADMINISTRATEUR DE SANTÉ)

### CRITERES DE SELECTION

1. Sens des responsabilités, relations humaines et esprit d'équipe ;
2. Aptitudes professionnelles et rendement ;
3. Disponibilité ;
4. Respect des consignes et des règles ;
5. Secret professionnel et respect de la déontologie ;
6. Gouvernance, management et devoir de Redevabilité ;
7. Formation continue, stages et innovations.



### PROFESSEUR EHOLIE SERGE PAUL

Professeur titulaire de Maladies infectieuses,  
Chef d'unité de soins au CHU de Treichville

### MOTIVATION DU CHOIX

Le Professeur EHOLIE Serge Paul possède une bonne connaissance du système de santé ivoirien, ce qui lui permet de donner avec clarté, des avis très pertinents sur certains cas.

Ses qualités professionnelles et surtout humaines (courtoisie, empathie, disponibilité, générosité,...) ont fait du Service des Maladies Infectieuses et

Tropicales du CHU de Treichville, un service où les patients ne redoutent plus de se rendre. Il est personnellement considéré comme une sommité mondiale en matière de VIH/sida, de paludisme et d'infectiologie.

Ses mérites ont été plusieurs fois reconnus par ses supérieurs hiérarchiques immédiats.

## PRIX DU MEILLEUR AGENT PARAMÉDICAL

### CRITERES DE SELECTION

1. Sens des responsabilités, relations humaines et esprit d'équipe ;
2. Aptitudes professionnelles et rendement ;
3. Disponibilité ;
4. Respect des consignes et des règles ;
5. Secret professionnel et respect de la déontologie ;
6. Gouvernance, management et devoir de Redevabilité
7. Formation continue, stages et innovations.



### MME KAKOU AFFOUA THÉRÈSE

Sage-Femme spécialiste, Surveillante en Chef  
au CHU de Treichville

### MOTIVATION DU CHOIX

Madame KAKOU Affoua retient l'attention par son abnégation. En effet, elle travaille depuis 8 ans, dans un service (PPH) où peu de personnel de santé accepte d'être affecté. Ses grandes qualités de manager et de gestionnaire lui permettent d'assurer le bon fonctionnement d'un service réputé difficile.

D'un esprit alerte, entreprenant et animée d'une

forte volonté de réussir et d'aider son prochain, elle s'engage dans des activités caritatives au sein du service, pour permettre aux malades les plus démunis d'avoir accès à leurs traitements

Communicatrice et chaleureuse, elle ne manque pas d'idées pour impliquer ses collègues et collaborateurs, dans une démarche permanente d'amélioration de la qualité.



## PRIX D'EXCELLENCE DU MEILLEUR ETABLISSEMENT SANITAIRE

### CRITERES DE SELECTION

1. Environnement (Clôture, Environnement péri-établissement, Environnement intra-établissement) ;
2. Infrastructures et équipements (Bâtiments, Matériels techniques, Sécurité) ;
3. Services et prestations (Services existants, Fonctionnalité des services, Circuit du malade et accessibilité aux prestations, Management) ;
4. Hygiène et gestion des déchets biomédicaux (Propreté des salles, Matériel d'entretien et tri des déchets à la production, Collecte et gestion des déchets, Existence d'un comité d'hygiène).

### CENTRE DE SANTÉ RURAL DE DIDA-KAYABO À BOCANDA

### MOTIVATION DU CHOIX

Le Centre de Santé Rural de Dida-Kayabo retient l'attention par :

- sa genèse car il a été construit par un fils du village pour le bénéfice de la communauté;
- la propreté de ses bâtiments principaux ;
- l'aménagement de la cour et de la clôture ;
- le matériel technique dont le promoteur l'a doté et qui répond aux besoins nécessaires pour mener les activités du PMA, au niveau de ce centre.

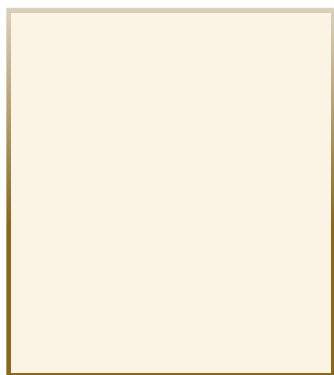
- les résultats obtenus dans la mise en œuvre des activités des programmes de santé (Vaccination, VIH, Paludisme) avec de bons taux de couverture;
- l'implication des populations dans la gestion du CSR à travers un COGES fonctionnel.

Par ailleurs, les initiatives de l'Infirmier responsable du centre en matière de mobilisation sociale pour la gestion et l'entretien du centre, et l'adhésion des populations aux différents programmes de santé sont très appréciées.

## PRIX DU MAGISTRAT ÉMÉRITE

### CRITERES DE SELECTION

1. Tenue et présentation ;
2. Responsabilité et force de caractère ;
3. Sens de pondération et mesure ;
4. Puissance de travail ;
5. Méthode de travail et sens organisation ;
6. Sens application de droit ;
7. Qualité de rédaction ;
8. Qualité d'administrateur ;
9. Sens de probité ;
10. Sens, honneur dignité et délicatesse.



**YEO  
BABA**

Anciennement Substitut Résident de la  
Section de Tribunal de Sassandra

### MOTIVATION DU CHOIX

Feu YEO BABA, a été nommé Magistrat par décret n° 2003-157 du 06 juin 2003, il fut Substitut Résident Près la Section de Tribunal de Sassandra durant trois (03) ans, et ce, jusqu'à son décès survenu en 2016. En outre, il a exercé les fonctions de Substitut

du Procureur de la République près le Tribunal de Première Instance de Gagnoa et de Juge à la Section de Tribunal de Toumodi.

Feu YEO BABA a totalisé treize (13) ans de judicature.





## PRIX DU MEILLEUR GREFFE

### CRITERES DE SELECTION

1. Meilleur accueil du public ;
2. Meilleure organisation du travail ;
3. Célérité dans la disponibilité des décisions ;
4. Célérité dans la délivrance des actes administratifs ;
5. Absence de plainte ou dénonciation ;
6. Bonne tenue des registres ;
7. Meilleur cadre de travail.

### GREFFE DE SECTION DE TRIBUNAL D'OUMÉ

### MOTIVATION DU CHOIX

Le Greffe de Section de Tribunal d'Oumé fait preuve d'une organisation parfaite et de la créativité nécessaire pour faciliter l'accès de ce service au public. Ce service se caractérise également par la délivrance des actes avec la célérité requise.

## PRIX DE LA MEILLEURE STRUCTURE (OU ENTREPRISE) DANS LE SECTEUR DES ROUTES ET DES OUVRAGES D'ART

### CRITERES DE SELECTION

1. Présence continue et croissance visible au cours des 5 dernières années (2 sous-critères) ;
2. Capacité de réaction et de mobilisation de l'entreprise (5 sous-critères) ;
3. Respect des délais ;
4. Qualité des travaux (2 sous-critères) ;
5. Professionnalisme (2 sous-critères).

### LA ROUTE AFRICAINNE (LRA)

### MOTIVATION DU CHOIX

Entreprise entrée récemment dans l'environnement des Travaux Publics en Côte d'Ivoire La Route Africaine (LRA) a été classée 3ème à l'édition 2015 des prix d'excellence. Elle mérite d'être de nouveau primée, cette année, au regard de l'évolution de son chiffre d'affaires, de la qualité de ses prestations et du suivi de la gestion contractuelle de ses marchés. Avec une ossature d'encadrement issue des multinationales, et un effectif global avoisinant les 400 employés, La Route Africaine est conduite par une cinquantaine de jeunes cadres et agents de maîtrise, tous ivoiriens, qui assurent une qualité d'exécution à la satisfaction des clients. Dotée d'un laboratoire entièrement équipé pour le contrôle qualité de ses prestations et la formation de son personnel à la pratique de la qualité, elle délivre des ouvrages conformes aux exigences des marchés

exécutés en Côte d'Ivoire et dans la sous-région. Des équipes dédiées au suivi des règles et normes environnementales, à l'hygiène et à la sécurité au travail sont la marque de La Route Africaine, entreprise responsable.

Structurée et organisée comme une filiale de multinationale, cette entreprise qui s'impose de plus en plus comme un acteur de premier plan du secteur des BTP mérite d'être encouragée pour ses efforts en vue de la réalisation de travaux suivant les standards internationaux.

Le professionnalisme dont elle fait preuve dans l'anticipation et la conduite des différents projets qui lui sont confiés, a satisfait les membres du jury pour le prix de la meilleure entreprise du secteur des routes et ouvrages d'art pour l'année 2016.

## PRIX DE LA MEILLEURE STRUCTURE (OU ENTREPRISE) DANS LE SECTEUR DE L'EAU POTABLE

### CRITERES DE SELECTION

1. Présence continue et croissance visible au cours des 5 dernières années (2 sous-critères) ;
2. Capacité de réaction et de mobilisation de l'entreprise (5 sous-critères) ;
3. Respect des délais ;
4. Qualité des travaux (2 sous-critères) ;
5. Professionnalisme (2 sous-critères).

LA SOCIÉTÉ  
INGÉNIEURE,  
CONSTRUCTION,  
ADDUCTION  
D'EAU (ICA)

### MOTIVATION DU CHOIX

L'entreprise ICA s'est distinguée par son respect rigoureux des cahiers de charges de tous les travaux exécutés, du reste, dans le délai.

ICA a toujours fait preuve de sérieux et d'une grande technicité avec un personnel qualifié et l'utilisation de matériels très performants.

## PRIX DE LA MEILLEURE ASSOCIATION JEUNE

### CRITERES DE SELECTION

1. Situation administrative :
  - être légalement constitué ;
  - disposer d'un siège social fonctionnel.
2. Fonctionnement :
  - Tenue régulière de réunion de bureau (existence de procès-verbaux) ;
  - existence de rapports annuels (2014 et 2015) ;
  - existence d'un plan d'actions pour l'année 2016 ;
  - taux de réalisation des activités programmées ;
  - renouvellement des instances conformément aux statuts et règlement intérieur ;
  - prise en compte du genre au sein du bureau exécutif.

### L'UNION DE LA JEUNESSE COMMUNALE DE DALOA (UJCD)

### MOTIVATION DU CHOIX

L'Union de la Jeunesse Communale de Daloa s'est distinguée dans la consolidation de la cohésion sociale lors de la crise postélectorale. Ses actions d'information et de sensibilisation ont annihilé toute velléité de conflits interethniques ou religieux. Elle œuvre aussi aux côtés de la Municipalité dans ses actions de promotion de la jeunesse. Préoccupée

par les conditions de vie des jeunes de la Commune, elle a interpellé les autorités avec des propositions de solutions pour mettre fin à l'immigration clandestine massive à partir de Daloa. L'UJCD a une forte capacité de mobilisation des jeunes à l'occasion des manifestations pour lesquelles elle est sollicitée.

## PRIX D'EXCELLENCE DU MEILLEUR PROMOTEUR IMMOBILIER

### CRITERES DE SELECTION

1. Coût des logements ;
2. Niveau d'exécution des logements ;
3. Respect du délai de livraison des logements ;
4. Force de vente des logements ;
5. Recherche de financement ;
6. Niveau d'achèvement des travaux VRD secondaires ;
7. Cadre de vie ;
8. Qualité de la finition des travaux.

OPES  
HOLDING SA

### MOTIVATION DU CHOIX

OPES HOLDING a une forte capacité à trouver des partenaires extérieurs ayant des pouvoirs de financement réels et plus expérimentés dans les professions immobilières.

Cette société dispose d'une capacité technique de construction innovante qui consiste à utiliser un assemblage de panneaux structurels allégés, avec du polystyrène expansé ondulé (EPS), d'une armature en acier galvanisé, complété par la projection du béton sur chantier. Cette technique EPS permet de faire une production industrielle rapide de logements à moindres coûts aux effets économiques, écologiques, durables et bioclimatiques en raison de son isolement thermique.

Pour ce faire, un pool de prestataires techniques nationaux est mis en place en vue du transfert de technologie ; d'où l'initiation d'une demande de terrain industriel auprès du Ministère de l'industrie

en vue d'une installation d'usine de production de matériaux pour participer activement à la construction de logements sociaux et économiques. Cette société est dirigée par M. SANGARE Siriki, Président Directeur Général. Elle a créé 26 emplois directs et 360 emplois indirects.

A ce jour, elle a achevé 400 logements sur un total de 500 implantés sur le site de 12 ha dénommé « Cité Opes 1 » de Bingerville, y compris les VRD, les espaces verts et les aires de jeux. Son chiffre d'affaire prévisionnel est de 5.000.000.000 F CFA.

Les prix de vente de ces logements varient entre 7.000.000 et 15.000.000 FCFA selon la typologie.

En vue de matérialiser son engagement à atténuer le déficit en logements, OPES HOLDING SA s'est dotée aussi d'une réserve foncière de 17 ha dans le sud Comoé (Aboisso 7 ha, Tiapoun 5 ha, Adiaké 5 ha).

## PRIX D'EXCELLENCE DU MEILLEUR SYNDICAT DE COPROPRIÉTAIRES

### CRITERES DE SELECTION

1. La participation aux assemblées générales ;
2. La mise en place d'un règlement intérieur de copropriété ;
3. La mise en place d'un conseil syndical ;
4. Entretien des parties communes ;
5. Le paiement des cotisations ;
6. Le ravalement de façades.

SYNDICAT DES  
COPROPRIÉTAIRES  
DE SYNACASS-CI 2  
DANS LA COMMUNE  
DE COCODY

### MOTIVATION DU CHOIX

A l'instar des pays comme la France et le Maroc, la Côte d'Ivoire s'est dotée d'un arsenal juridique en vue de la réorganisation de la vie en copropriété. Il s'agit des décrets n°2013-225 du 22 Mars 2013 et n°2014-26 du 22 janvier 2014 relatifs au statut de la copropriété.

La copropriété, étant un instrument de cohésion sociale, d'amélioration du cadre de vie, pourvoyeuse d'emplois et essentielle pour l'embellissement des villes, le Gouvernement entend lui donner une place importante dans l'émergence de la Côte d'Ivoire.

En effet, plusieurs activités ont été initiées en vue d'amener les syndicats de copropriété à s'approprier le concept notamment :

- la campagne de sensibilisation sur la mise en pratique des deux décrets précités ;
- le lancement de projet pilote de ravalement des façades ;
- la mise en place et la dynamisation des nouveaux syndicats de copropriétaires ;
- l'accompagnement des syndicats des copropriétaires existants lors de leurs assemblées générales.

Ainsi, l'attribution d'un prix d'excellence du meilleur syndicat des copropriétaires permettra, sans nul doute, de récompenser les efforts des syndicats de copropriétaires qui, s'inspirant des textes ont pu satisfaire les différents critères de sélection et d'encourager les autres à poursuivre leurs efforts d'amélioration de leur cadre de vie.

## PRIX DU MEILLEUR ÉLEVEUR

### CRITERES DE SELECTION

1. Critères zootechniques (avec 15 sous-critères) ;
2. Critères sanitaires (avec 5 sous-critères) ;
3. Critères économiques sanitaires (avec 5 sous-critères) ;
4. Critères de biosécurité sanitaires (avec 3 sous-critères).



### MME BOUADOU K. BRIGITTE EPSE KANGA

Éleveur de porcs

### MOTIVATION DU CHOIX

Madame BOUADOU Korandjou Brigitte a développé une passion pour l'élevage des animaux domestiques depuis son enfance. Elle a démarré la création de sa ferme porcine en 1994 dans son village, Amélékia, situé à 15 km d'Abengourou avec vingt (20) truies et deux (2) verrats. En 2010, elle avait environ 300 truies et 18 verrats comme reproducteurs.

Elle a mis en place des dispositions pour le respect de l'environnement, la préservation de la santé des animaux et de l'homme. En effet, deux fosses à lisier de 64 m<sup>3</sup> chacune ont été mises en place pour le recyclage des déchets de l'élevage. L'exploitation est très éloignée des agglomérations et des autres élevages avec des bâtiments et matériel d'élevage très adaptés et appropriés pour la bonne conduite sanitaire de l'élevage des porcs.

Sur le plan administratif et économique, l'éleveur a été fortement impliqué dans le développement

de la filière porcine ivoirienne. Après l'épizootie de la peste porcine de 1996, sa ferme, initialement à Abengourou, a été sélectionnée par la SIVAC comme site d'élevage sentinelle pour la région de l'Est, avant leur transfert dans les élevages d'Abidjan en vue de s'assurer de la fin de la maladie. Cette exploitation a été sélectionnée en 2013 comme ferme multiplicatrice par le FIRCA dans le cadre du projet WAAPP pour l'amélioration de la génétique porcine. Par ailleurs, elle a servi de ferme expérimentale pour la formulation des aliments porcins dans le cadre du même projet. Elle a réalisé un chiffre d'affaires cumulé sur les 3 derniers exercices de 151 036 793 de FCFA pour 1.680 porcs vendus et 111.107 kg de poids carcasse. L'exploitation a créé 35 emplois sur la même période et reçoit régulièrement des stagiaires pour la validation de leur diplôme de technicien en production animale.

## PRIX D'EXCELLENCE DE L'INNOVATION NUMÉRIQUE

### CRITERES DE SELECTION

1. Caractère innovant :
  - Sur le plan technologique ;
  - Sur le plan process ;
  - Sur le plan produit ;
  - Sur le plan marketing et commercial.
2. Qualité technologique et scientifique :
  - Sur le plan de la sophistication du contenu ;
  - Sur le plan de son potentiel d'industrialisation ;
  - Sur le plan de sa contribution au développement ;
  - Sur le plan de sa Brevetabilité.
3. Viabilité économique :
  - Rentabilité économique ;
  - Création d'emplois ;
  - Création d'activités secondaires/ création d'une forte demande ;
  - Impact sur l'environnement.
4. Motivation des promoteurs :
  - Existence d'une vision ;
  - Degré d'engagement ;
  - Sens de l'entrepreneuriat ;
  - Leadership du promoteur.



**M. KOKREU  
PAUL BORIS**

Promoteur du projet « LA SIRENE SCOLAIRE »

### MOTIVATION DU CHOIX

Le produit proposé par Monsieur KOKREU Paul Boris est un appareil électronique connecté au réseau GSM et qui permet aux établissements scolaires de faire sonner de façon régulière et ponctuelle les sirènes. Il permet aux utilisateurs d'activer la sirène où que l'on se trouve, et à n'importe quelle distance de l'école en utilisant simplement le téléphone portable, par simple appel. La mise en

œuvre se fait avec un téléphone simple ou avec un smart Phone. Le projet classé premier a retenu ainsi l'approbation du jury car c'est une application pragmatique des télécommunications ayant un fort impact sur l'organisation sociale. L'auteur du projet a convaincu par son imagination en résolvant un problème scolaire par une utilisation intuitive du téléphone mobile.



## PRIX D'EXCELLENCE DE LA MEILLEURE INITIATIVE NUMÉRIQUE «JEUNE»

### CRITERES DE SELECTION

1. Caractère innovant (avec 4 sous-critères) ;
2. Qualité technologique et scientifique (avec 4 sous-critères) ;
3. Viabilité économique (avec 4 sous-critères) ;
4. Motivation des promoteurs (avec 4 sous-critères).



### M. SESSE KÉVIN MIENGAN CÉDRIC

Promoteur du projet « BARA »

### MOTIVATION DU CHOIX

C'est une plateforme web et mobile de géolocalisation et de référencement et de mise en relation des prestataires de services indépendants avec les clients, et permettant de trouver rapidement et facilement des prestataires, des artisans, proches de soi, testés, et recommandés, afin de leur confier des tâches ou travaux ponctuels. Le client pourra faire une recherche ciblée pour trouver un prestataire ou un artisan de son choix, se

faire une idée de la qualité de son travail grâce aux notations, voir ses réalisations grâce à une galerie virtuelle, le contacter puis le recommander à d'autres utilisateurs et bénéficier également d'une garantie. Ce projet apporte la réponse appropriée à la problématique de la mise en relation entre les sous-traitants et les donneurs d'ordre.

Les objectifs financiers et le business model sont suffisamment documentés.

## PRIX D'EXCELLENCE POUR LA LITTÉRATURE

### CRITERES DE SELECTION

1. La performance individuelle ;
2. La reconnaissance nationale ;
3. Le leadership dans le secteur ;
4. La durabilité et la rigueur de la carrière ;
5. La capacité à défendre les valeurs culturelles nationales ;
6. L'implication dans l'action sociale.



### M. ISAÏE BITON KOULIBALY

Ecrivain

### MOTIVATION DU CHOIX

Isaïe Biton Koulibaly compte en bonne place parmi les écrivains les plus populaires de notre pays et du continent africain.

Ancien étudiant du département de Lettres Modernes de l'Université Félix Houphouët-Boigny, il est un auteur fécond. Chacune de ses publications connaît un succès en librairie, signe qu'il rapproche le public de la lecture. Il a remporté, à plusieurs reprises, le « Prix de la Meilleure Vente de la Librairie de France Groupe ».

Biton Koulibaly, avec son titre *La Légende de Sadjo*,

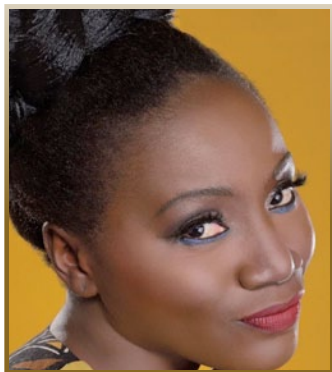
fait partie des rares Africains dont les œuvres, dans les années 70 et 80, étaient au programme des lycées et collèges, aux côtés de Bernard Dadié, Aké Loba ou Ahmadou Kourouma.

Influencé par l'esthétique littéraire de Pouchkine qui recommande la simplicité, la clarté, la rapidité, la concision, Biton a une écriture accessible à tous. Il a publié une trentaine d'œuvres et a remporté plusieurs distinctions, notamment le Prix Nyonda des lycéens décerné au Gabon (en 2001), le Prix Yambo Ouologuem décerné au Mali (en 2008).

## PRIX D'EXCELLENCE POUR LES ARTS VIVANTS

### CRITERES DE SELECTION

1. La performance individuelle ;
2. La reconnaissance nationale ;
3. Le leadership dans le secteur ;
4. La durabilité et la rigueur de la carrière ;
5. La capacité à défendre les valeurs culturelles nationales ;
6. L'implication dans l'action sociale.



### MME ASSA TATIANA EPOUSE ROJO

Comédienne

### MOTIVATION DU CHOIX

Tatiana est une comédienne humoriste Ivoir-gabonaise. Née au Havre, elle part dès ses 7 ans avec sa mère et ses soeurs vivre à San-Pedro (RCI) où elle commence le théâtre très tôt.

Elle obtient le premier prix de meilleure comédienne du mini variétoscope dès l'âge de 10 ans. A 14 ans, grâce à son interprétation dans « LA VILLE MAGLODIDI » de Paul Akoto Yao, elle est nominée comme meilleure comédienne nationale.

À 18 ans, elle revient en France, précisément à Paris où elle commence par des petits rôles. On la voit en 2002 dans « FATOU L'ESPOIR » de Daniel Vigne jouer le rôle de Malika. En 2008 elle est remarquée dans le long métrage « LA RIVALE » d'Edouard Carrion avec le rôle sulfureux de Thérèse.

Elle décide de monter sur scène en 2009 en créant le spectacle Amou Tati « A L'ETAT BRUT », dont les sketches sont vus plus de 60 000 fois sur YOUTUBE.

En 2012, elle joue Amou Tati au festival d'Avignon et enchaîne les représentations dans toute la France et en Afrique.

En 2014, elle était à l'affiche de pas moins de deux gros succès du cinéma français : Qu'est-ce qu'on a fait au bon Dieu? de Philippe de Chauveron et Les rayures du zèbre, de François Mariage (nommée casting du mois du magazine SO FILM) aux côtés de Benoit Poilvoerde,

Tatiana Rojo a été à l'affiche de 4 films qui ont fait le box office : « LE CROCODILE DU BOSTAWANGA », « AYA DE YOPOUGON » voix d'Adjoua.

Le 7 mai 2015, elle a reçu le prix de la meilleure actrice au festival du film de Montréal pour son rôle dans Danbé, la tête haute, téléfilm diffusé par Arte et adapté du roman autobiographique de la championne franco-malienne de boxe Aya Cissoko (coécrit avec Marie Desplechi).

## PRIX D'EXCELLENCE POUR LE CINÉMA ET LES ARTS VISUELS

### CRITERES DE SELECTION

1. La qualité technique de l'œuvre ;
2. L'originalité du style ;
3. La bonne représentation de la réalité ;
4. L'implication dans l'action sociale ;
5. La capacité à défendre les valeurs culturelles nationales ;
6. La maîtrise parfaite du métier ;
7. Le leadership dans le secteur.



### M. TRAORE ADAMA DIT « ADAMO »

Peintre

### MOTIVATION DU CHOIX

Traoré Adama dit « Adamo », est un jeune peintre autodidacte de 36 ans. Natif de Treichville, (banlieue cosmopolite d'Abidjan), ancien pensionnaire du Centre pour enfants handicapés « La providence » d'Abobo, il est handicapé des quatre membres. Auteur de plusieurs tableaux, Traoré Adama peint les pinceaux à la bouche. Il dessine sur du papier canson, le stylo coincé entre le menton et le bout du bras. Il utilise la gouache pour faire les couleurs. Il peint la nature. Ses tableaux représentent des

fleurs, des arbres, la verdure. Il expose ses tableaux sur le trottoir aux Deux-plateaux, non loin du Centre commercial SOCOCE.

Au regard de son talent et du courage dont il fait montre malgré son handicap, Traoré Adama représente un modèle pour tous ceux qui prennent pour prétexte leur condition physique, ou financière pour mendier, car en dépit de son handicap, ce citoyen ne s'est pas laissé gagner par le désespoir.

## PRIX DU MEILLEUR ENSEIGNANT-CHERCHEUR

### CRITERES DE SELECTION

1. Quantité et qualité des productions scientifiques ;
2. Valorisation des résultats de leurs recherches ;
3. Distinctions internationale et nationale ;
4. Participation à l'enseignement ;
5. Appartenance à des équipes de recherche.



### PROFESSEUR FRANCIS AKINDES

Enseignant-Chercheur,  
Université Alassane OUATTARA de Bouaké

### MOTIVATION DU CHOIX

Professeur Francis AKINDES, enseignant-chercheur à l'Université Alassane OUATTARA de Bouaké est auteur de plus de 56 articles parus dans des revues à fort impact, de notoriété reconnue et indexée. Il participe également à divers programmes de recherches tels que le programme alimentation infantile (véritable innovation en matière de suppléments alimentaires chez les enfants), le programme EBOCI (conçu pour améliorer les mesures de prévention et de prise en charge de la maladie à virus Ebola) ainsi que le programme villes sûres (qui analyse les mutations de la violence criminelle dans les villes).

En raison de sa production scientifique, Professeur AKINDES est membre du Conseil scientifique de plusieurs organismes nationaux et internationaux (AFD, Fonds de la Croix Rouge Française, Université Alassane OUATTARA, Centre Suisse de Recherche Scientifique). Il est consultant de nombreuses structures comme la Banque Mondiale, du FIDA, de l'USAID, de l'UE, de la BCEAO, etc. Il assure des enseignements et appartient à des équipes de recherche aux plans national et international qui travaillent sur des thématiques variées, à l'usage des scientifiques, des politiques et des populations en général.

## PRIX DE LA MEILLEURE ACTION DE VALORISATION DE LA RECHERCHE ET D'INNOVATION

### CRITERES DE SELECTION

1. Quantité et qualité des productions scientifiques ;
2. Caractère novateur des travaux ;
3. Esprit d'équipe ;
4. Distinctions ;
5. Participation à l'enseignement et appartenance à des équipes de recherche ;
6. Impact des travaux sur la productivité.



### M. TAHI GNION MATHIAS

Chargé de Recherche,  
Généticien au CNRA

### MOTIVATION DU CHOIX

Monsieur TAHI GNION Mathias, Chargé de recherche au CNRA est un Généticien dont les travaux portent sur la résistance du Cacao au swollen shoot.

Il est auteur de 08 articles parus dans des revues à fort impact, de notoriété reconnue et indexées. Les résultats de ses travaux ont permis d'assurer la gestion des ressources génétiques du cacaoyer, la sélection de clones et d'hybrides hauts producteurs, et de bonne qualité. Monsieur TAHI a développé un test d'évaluation précoce de la résistance à la pourriture brune des cabosses. Il diffuse les résultats de ses recherches à travers sa participation à plusieurs conférences et séminaires

internationaux dans le monde. Il intervient en outre dans des projets internationaux comme le projet CFC/ICCO/IPGRI et encadre plusieurs étudiants en Agronomie.

Ses travaux ont de nombreux impacts, notamment sur la productivité (grâce à l'amélioration génétique des vergers), l'économie (par l'augmentation des revenus des producteurs, de la Côte d'Ivoire), l'environnement socio-culturel (car le cacao est un puissant instrument de lutte contre la pauvreté), et l'écologie (parce que l'utilisation de matériel végétal performant de cacaoyer permet d'intensifier l'agriculture et de lutter contre la savanisation).

## PRIX D'EXCELLENCE DE LA MEILLEURE ENTREPRISE DE TRANSPORT ROUTIER DE VOYAGEURS

### CRITERES DE SELECTION

1. Taille et qualité de la flotte ;
2. Qualité du service ;
3. Couverture réseau ;
4. Accidents effectués par l'entreprise an ;
5. Organisation et style managérial ;
6. Longévité de l'entreprise ;
7. Esprit d'initiative ;
8. Esprit civique et citoyen.

**SAFIB  
INTER SARL**

### MOTIVATION DU CHOIX

Créée en 2009, SAFIB INTER sarl est plus connu sous le nom commercial de AT Transport. Cette société de transport a su allier professionnalisme, confort des usagers et esprit civique.

En effet, AT Transport est une société bien organisée, installée dans une gare moderne et disposant d'une flotte de treize (13) cars neufs dont

huit (8) climatisés. Elle a enregistré zéro accident au cours de l'année passée. De plus, ses agents sont déclarés à la CNPS et elle paye ses impôts. Elle emploie un effectif de trente et un (31) salariés dont huit (8) contractuels. Elle dessert uniquement la ligne Abidjan-Aboisso.

## PRIX D'EXCELLENCE DE LA MEILLEURE ENTREPRISE DE TRANSPORT ROUTIER DE MARCHANDISES

### CRITERES DE SELECTION

1. Taille et qualité de la flotte ;
2. Qualité du service ;
3. Couverture réseau ;
4. Accidents effectués par l'entreprise an ;
5. Organisation et style managérial ;
6. Longévité de l'entreprise ;
7. Esprit d'initiative ;
8. Esprit civique et citoyen.



### MOTIVATION DU CHOIX

A sa création en 1996 avec trois (3) camions, la société SEKAD sarl dispose à ce jour d'une flotte de trente-cinq (35) camions dont les plus récents acquis en 2016.

SEKAD est aujourd'hui un groupe qui intervient dans divers secteurs d'activité et emploie plus de deux cents (200) personnes. Dans le domaine des transports, elle est spécialisée dans le transport

d'hydrocarbure. En termes de couverture réseau, elle couvre la quasi-totalité du territoire national ainsi que la sous-région. Entreprise citoyenne, ses employés sont déclarés à la CNPS et elle paye ses impôts. Elle est dotée d'un siège moderne et d'une bonne organisation. De plus, elle n'a enregistré aucun sinistre au cours de l'année passée.



## PRIX D'EXCELLENCE DE LA COMMUNE LA PLUS PROPRE

### CRITERES DE SELECTION

1. Existence d'un comité de gestion des déchets dans la commune ;
2. Le niveau d'implication des organismes communautaires et ONG dans la gouvernance environnementale ;
3. Existence d'un système de pré-collecte des déchets dans la commune ;
4. Existence d'un mode de gestion des déchets plastiques ;
5. Non existence des dépôts sauvages ;
6. Le balayage des rues et des trottoirs ;
7. L'état de propreté des marchés ;
8. L'état de propreté des gares routières ;
9. Le Curage des caniveaux ;
10. Les mesures de protection des ouvrages d'assainissement ;
11. La lutte contre l'occupation anarchique du domaine public ;
12. Le ravalement des façades des bâtiments principaux et annexes de l'hôtel communal ;
13. La lutte contre les nuisances sonores ;
14. L'existence des espaces verts et des places publiques ;
15. L'entretien des espaces verts et des places publiques ;
16. Le désherbage des rues de la commune ;
17. La sensibilisation des populations aux éco gestes ;
18. La divagation des animaux domestiques.

### COMMUNE DE KORHOGO

### MOTIVATION DU CHOIX

La Commune de Korhogo est l'une des plus grandes villes de la Côte d'Ivoire. Capitale du grand nord et chef-lieu de la Région du Poro, Korhogo est située à 600 km d'Abidjan, la Capitale économique.

La qualité du cadre de vie des populations de Korhogo s'est considérablement améliorée et la ville est propre. Cette amélioration de la salubrité et de l'assainissement se justifie par :

- l'implication active des autorités locales (Préfet et Maire) dans la propreté urbaine ;
- l'implication des populations aux opérations de balayage des quartiers de la Commune ;
- la mise en place d'une plate-forme pour le curage,

- le nettoyage et de désherbage des caniveaux ;
- la mise en place d'un système de gestion des sachets plastiques ;
- la propreté des gares routières et des marchés ;
- l'entretien des espaces verts ;
- le maintien des voiries principales de la ville et les trottoirs dans un état de salubrité acceptable.

L'implication des populations dans la propreté de leur cadre de vie et la gestion efficace des sachets plastiques s'inscrivent dans les axes majeurs de la politique du Gouvernement. Enfin, l'état de salubrité de la Commune de Korhogo offre aux visiteurs, l'image d'une ville propre et assainie.

## PRIX D'EXCELLENCE DU MEILLEUR FONCTIONNAIRE

### CRITERES DE SELECTION

1. Traiter avec respect, politesse et considération ses collègues, ses collaborateurs et les usagers du service public ;
2. Respecter la hiérarchie et exécuter de manière honnête et loyale les instructions reçues dès lors qu'elles sont conformes aux lois et règlements en vigueur ;
3. Mettre le plus grand soin dans le travail, exécuter les tâches avec célérité, rigueur, professionnalisme et faire preuve d'abnégation ;
4. Assurer le fonctionnement permanent et régulier du service public et respecter les dispositions légales en matière de grève ;
5. S'abstenir de tout acte de copinage, de népotisme et de tribalisme ;
6. Se garder de toute forme de malversations tels que les détournements, la corruption, la concussion ;
7. S'abstenir de tout agissement de nature à discréditer la fonction.



### M. N'DJA KOLÉ JEAN-BAPTISTE

Proviseur du Lycée Moderne DJEDJI  
Amondji Pierre d'Adjamé

### MOTIVATION DU CHOIX

Monsieur N'DJA a été plusieurs fois primé : 2ème, puis 1er meilleur Principal de Collège dans le cadre de la Journée Nationale du Mérite et de l'Excellence, éditions 2012 et 2014.

Principal du Collège moderne de Bouaflé, il a été promu Proviseur du Lycée Moderne DJEDJI Amondji Pierre d'Adjamé, depuis la rentrée scolaire 2015-2016. Pour ses mérites, il a été fait officier dans l'ordre du mérite de l'Education Nationale.

Dans ses nouvelles fonctions, les qualités de Monsieur N'DJA sont reconnues par ses collaborateurs :

- c'est un fonctionnaire assidu et ponctuel qui est à son poste dès 06 heures 30 minutes ;
- il contrôle systématiquement la présence du personnel enseignant et administratif ;

- il est compétent, rigoureux et perfectionniste. C'est un bon manager ;
- il forme ses censeurs à l'organisation de leur journée de travail et les aide à établir leur emploi du temps journalier, heure après heure ;
- il responsabilise chaque collaborateur ; il sait déléguer ;
- il est très respectueux de la hiérarchie et avise son supérieur hiérarchique de ses initiatives ;
- Il est très humble, courtois et jovial et a le contact facile.

Monsieur N'DJA s'est présenté aux autorités de la commune d'Adjamé et aux chefs des établissements environnants à sa prise de service.



## PRIX D'EXCELLENCE DE L'ADMINISTRATION LA PLUS MODERNE

### CRITERES DE SELECTION

1. Disposer d'un cadre, du matériel et des équipements propices au travail et d'un personnel constitué de 25% de femmes ;
2. Disposer d'un service d'accueil et d'orientation, traiter les usagers avec politesse et considération et accorder du temps d'écoute à chacun d'entre eux ;
3. Garantir un égal accès aux prestations à tous les usagers du service public ce à quoi il a droit et mettre en place à cet effet un service de contrôle formalisé ;
4. Exécuter les services avec célérité, rigueur et professionnalisme et offrir aux usagers des services à travers un site internet ;
5. Se garder de toutes formes de malversations telles que les détournements, la corruption, la concussion et toute manœuvre visant à s'enrichir illicitement.



### MOTIVATION DU CHOIX

La DGTCP s'est pleinement investie dans un processus d'amélioration continue de ses prestations afin de se hisser au rang d'Administration moderne et de référence. Les résultats obtenus s'articulent autour de :

- la planification de l'action administrative à travers un Plan d'Actions annuel ;
- le processus de déploiement d'un système de management de la qualité, du contrôle interne et de la maîtrise des risques et des engagements de services ;
- l'adoption d'une charte graphique dans l'optique de se conférer une identité à travers l'uniformisation et la cohérence de son image ;
- la gestion de la trésorerie de l'Etat adossée à l'amélioration permanente du système d'information financière et comptable à travers le progiciel «ASTER» ;
- l'engagement du Trésor Public dans un processus de

dématérialisation avec la mise en place d'un système d'archivage numérique et de documentation moderne ;

- la confirmation de la qualité de la signature de l'Etat sur le marché des capitaux : mobilisation, en 2015, de 806 172 780 000 FCFA sur le marché financier régional et réalisation avec succès de deux émissions d'Eurobonds pour un montant cumulé de 959,8 milliards de FCFA en 2014 et 2015 et de l'émission de « SUKUK » sur le marché de la finance islamique pour 150 milliards de FCFA ;
- La mise en place d'une Cellule sectorielle Genre au sein du Trésor Public pour mieux appréhender et intégrer ce concept dans le fonctionnement des services ;
- L'instauration d'un système d'évaluation annuel des performances individuelles et collectives.

## PRIX DU MEILLEUR ENCADREUR SPORTIF

### CRITERES DE SELECTION

1. Leadership ;
2. Compétences ;
3. Rendement (Résultats sportifs) ;
4. Expérience professionnelle ;
5. Le respect de l'éthique et de la déontologie ;
6. Qualification.



### M. KOFFI LOGBÉ ANTHONY

Professeur certifié d'éducation physique  
et sportive, Entraîneur d'Athlétisme

### MOTIVATION DU CHOIX

Monsieur KOFFI Logbé Anthony a contribué à la formation de nombreux sportifs africains et ivoiriens, notamment TA LOU Marie Josée et a toujours obtenu de bons résultats avec eux.

Entraîneur au prestigieux Centre International d'Athlétisme de Dakar (CIAD) depuis 2002, il

compte à son palmarès de nombreuses médailles, notamment une en or obtenue au championnat de Daegu (CHINE).

Ses performances ne souffrent d'aucune contestation car les résultats de ses athlètes plaident en sa faveur.

## PRIX D'EXCELLENCE DU MEILLEUR ATHLÈTE

### CRITERES DE SELECTION

1. Respect de l'éthique et de la déontologie ;
2. Résultats sportifs ;
3. Constance dans la performance ;
4. Respect des règles.



### M. CISSE CHEICK SALLAH JUNIOR

Athlète de haut niveau de Taekwondo

### MOTIVATION DU CHOIX

Monsieur CISSE Cheik Salah Junior a été vice-champion du monde aux jeux universitaires en juillet 2015.

Champion du monde en titre de Taekwondo en Août 2015 à Moscou (Russie), il est le premier et unique taekwondo-in ivoirien à avoir

rempporté une médaille d'or lors d'un Grand prix. Double champion d'Afrique (2014 et 2015), il est aussi le premier sportif ivoirien à obtenir sa qualification pour les Jeux Olympiques (JO) 2016 de Rio, au Brésil à l'occasion du Grand Prix final qui s'est déroulé au Mexique en 2015.

## PRIX DU MEILLEUR PRODUCTEUR AGRICOLE DE VIVRIERS

### CRITERES DE SELECTION

1. Gouvernance ;
2. Performance économique ;
3. Professionnalisation ;
4. Réalisation socio-économique.



### M. FOFANA AMADOU

Planteur à Dabakala

### MOTIVATION DU CHOIX

Exploitant agricole depuis 1989, Monsieur FOFANA AMADOU est né le 18 /02/1967 à Dabakala. C'est un grand producteur et commerçant d'ignames en Côte d'Ivoire et dans la sous-région, notamment au Burkina-Faso, Mali et Niger. Il est membre de l'association des producteurs d'ignames de variétés diverses du département de Dabakala. Il est marié et père de 12 enfants dont 11 sont scolarisés.

Pour la bonne marche de ses activités agricoles, il a opté pour la diversification des cultures (igname, manioc, arachide, maïs, riz, anacarde). Il est reconnu dans tout le Hambol comme grand producteur d'igname et de manioc, tant et si bien qu'il parvient à commercialiser une grande partie de sa production chaque année.

M. FOFANA a largement contribué aux réalisations socio-économiques dans le Département de Dabakala, notamment la construction des infrastructures de son département (écoles, dispensaires), la réhabilitation des pistes villageoises agricoles. Il est le tuteur par excellence des élèves affectés dans les lycées et collèges de Dabakala.

Son revenu annuel moyen sur les trois dernières campagnes est estimé à plus de 13 millions de FCFA. Il contribue aussi à la mise en place des nouvelles exploitations par des jeunes cultivateurs de son département en semence d'ignames et en bouture de manioc, surtout pour ceux qui n'ont pas les moyens financiers pour en acheter.

## PRIX DE LA MEILLEURE SOCIÉTÉ COOPÉRATIVE AGRICOLE DE FORME CIVILE DES CULTURES PÉRENNES

### CRITERES DE SELECTION

1. Gouvernance ;
2. Performance économique ;
3. Professionnalisation ;
4. Réalisations socio économiques.

**LA COOPÉRATIVE  
AVEC CONSEIL  
D'ADMINISTRATION DU  
VIVRIER ET DU CAJOU  
(COOP-CA-VICA)  
DE MANKONO**

### MOTIVATION DU CHOIX

Basée à TOMONO dans la sous-préfecture de Mankono, la Coopérative avec Conseil d'Administration du Vivrier et du Cajou (COOP-CA-VICA) a été créée le 26 novembre 2013.

Forte de 402 membres dont 68 femmes avec un pourcentage de jeunes estimé à 80% de ses membres, la société coopérative COOP-CA-VICA présidée par Monsieur TRAORE Amadou, exploite une superficie de 2157,1 hectares avec un potentiel de commercialisation de 10.000 tonnes de noix de cajou. Avec la réforme de la filière anacarde, la Coopérative avec Conseil d'Administration du Vivrier et du Cajou (COOP-CA-VICA) a mis en place une politique de gestion rigoureuse intégrant les notions de bonne gouvernance et de professionnalisation. Ces initiatives lui ont valu la confiance de la structure de régulation de cette filière ; le Conseil du Coton et de l'Anacarde, bénéficiant ainsi de celle des partenaires techniques et financiers.

La COOP-CA-VICA participe et contribue à la réalisation d'infrastructures propres et communautaires. Il s'agit entre autres de :

- l'acquisition à Bouaké d'un terrain de 14 lots pour la construction d'une usine de décorticages de la noix de cajou ;
- la construction d'habitats pour les membres ;
- du parrainage d'activités socio-éducatives des élèves et étudiants de Tomono ;
- la distribution de kits scolaires ;
- la mise à disposition de prêts scolaires et autres fonds pour des évènements spécifiques;
- des magasins de stockage et construction d'un entrepôt de grande capacité.
- D'équipements en matériels de transport et en matériels techniques (camions remorques, camion de ramassage etc).

La COOP-CA-VICA fait du renforcement des capacités une de ses principales missions.

Elle participe à l'encadrement des groupements de femmes ; à la formation et à la sensibilisation de ses producteurs.

Elle distribue des produits phytosanitaires et exporte la production de ses membres vers les marchés européens et asiatiques.

## PRIX DE LA MEILLEURE INITIATIVE EN MATIÈRE DE VALORISATION DES PRODUCTIONS AGRICOLES

### CRITERES DE SELECTION

1. Gouvernance ;
2. Taille de l'unité de transformation ;
3. Professionnalisation ;
4. Qualité du produit fini ;
5. Réalisation socio-économique.

### SOCIÉTÉ DE DIVERSES PRESTATIONS ET D'EXPORTATION (SODIPEX) DE KORHOGO

### MOTIVATION DU CHOIX

SODIPEX est une société actrice de la production primaire. Elle est spécialisée dans le conditionnement et l'exportation, vers l'Europe, des fruits tropicaux, collectés dans 72 vergers de 70 producteurs. Son marché représente 10% de la quantité de mangue exportées, soit 2700 tonnes.

SODIPEX est inscrite dans une démarche qualité avec plusieurs certifications à son actif (Global GAP, FIELD TO FORK, referential IFS, Albert Heijn, Rainforest Alliance, Fair For Life, BSCI, TESCO NURTURE, RAINFOREST ALLIANCE, FAIR FOR LIFE)

Ses principales réalisations et infrastructures sont notamment :

- une station de conditionnement de 3900 mètre carré composée d'un entrepôt de conditionnement, de bureaux, de toilettes, d'un magasin de stockage de produit phyto et d'Equipements de protection ;

- d'une chambre froide d'une capacité de traitement de 90 tonnes de mangue et d'un groupe électrogène de 320KVA ;
- une station de montage de cartons ;
- deux machines de conditionnement de dernières générations ;
- une barquetteuse pour le montage automatique de ses emballages ;
- deux réfectoires pour le bien être des employés et des techniciens de récoltes ;
- une miellerie pour la production de miel de Mangue ;
- une infirmerie équipée;
- un projet de construction d'un dispensaire est en cours et devrait être opérationnel au cours de l'année 2017.

SODIPEX a tissé plusieurs partenariats avec des structures spécialisées notamment le Comité de liaison Afrique-Caraïbe et pacifique, le CIRAD ; le CNRA, le FIRCA, et l'UFR de BIOSCIENCE de l'université FHB, etc).





## PRIX D'EXCELLENCE DU MEILLEUR CHEF D'ENTREPRISE «CATÉGORIE CHAMPION»

### CRITERES DE SELECTION

1. Respect des exigences légales et réglementaires applicables au secteur d'activité ;
2. Obligations de transparence ;
3. Qualité du projet d'entreprise ;
4. Emploi et Gestion des ressources humaines ;
5. Performance de l'entreprise ;
6. Profil du chef d'entreprise.



### M. PHILIPPE EPONON

PDG de La Route Africaine (LRA)

### MOTIVATION DU CHOIX

Diplômé en Sciences Géographiques de l'Ecole Nationale Supérieure des Travaux Publics de Yamoussoukro, Philippe EPONON né en 1961, a exercé pendant 27 ans dans une multinationale routière qu'il a intégrée en 1988, dès sa sortie de l'école. Il y gravit les différents échelons jusqu'à diriger les filiales du TOGO et de la Côte d'Ivoire. En 2013, après avoir dirigé les filiales du Togo et de la Côte d'Ivoire, Philippe EPONON décide de quitter son employeur pour se lancer dans un nouveau challenge : La création et le développement de son entreprise. Après TP-XPERS, il crée toujours dans le domaine des travaux publics, La Route Africaine (LRA). Il s'entoure de collaborateurs expérimentés, recrute

de jeunes ingénieurs et techniciens ivoiriens qu'il encadre et forme au métier de la construction des ouvrages routiers et de génie civil. Il entreprend alors la transformation et le développement de cette entreprise qu'il hisse en trois années, au rang des meilleures entreprises locales du BTP. Pour preuve, Philippe EPONON, avec LRA, a réalisé de nombreux travaux d'envergure en matière de profilage en Côte d'Ivoire, et est notamment reconnu pour la qualité de ses ouvrages sur l'ensemble du territoire national, que de sa gestion. La Route Africaine s'est fait décerner en 2015 le 3ème prix d'excellence de la meilleure entreprise ivoirienne dans le secteur des routes et d'ouvrages d'art.

## PRIX D'EXCELLENCE DU MEILLEUR CHEF D'ENTREPRISE «CATÉGORIE FEMME»

### CRITERES DE SELECTION

1. Respect des exigences légales et réglementaires applicables au secteur d'activité ;
2. Obligations de transparence ;
3. Qualité du projet d'entreprise ;
4. Emploi et Gestion des ressources humaines ;
5. Performance de l'entreprise ;
6. Profil du chef d'entreprise.



### MME CISSE AYSSATOU SEYE

Président Directeur Général  
de la société PENDIS TRANSPORT

### MOTIVATION DU CHOIX

Après un riche parcours à la Multinationale Air Afrique durant 24 ans, Mme CISSE SEYE AYSSATOU, intègre la Société Transport CISSE MAKHETE, dirigée par son époux, où elle y occupera les postes de Gestionnaire du parc automobile, et Responsable Administrative et Financière, jusqu'au décès de ce dernier, avant de prendre la direction de l'entreprise. Elle décide de la réorganiser en la dotant du statut de SARL, avec une nouvelle dénomination, PENDIS TRANSPORTS.

Son projet de réorganisation, met particulièrement l'accent sur l'engagement des femmes aux postes de conducteur et de mécanicien, l'agrandissement du Parc Auto, l'accroissement des embauches, avec plus d'une centaine de collaborateurs aujourd'hui, et une compétence reconnue dans le transport des personnels d'entreprise.

PENDIS TRANSPORTS compte dans son portefeuille de nombreux clients (SGBCI, SERVAIR, SODEXAM, ASECNA...). Elle est le transporteur exclusif de la zone franche du VITIB. Mme CISSE AYSSATOU SEYE, se caractérise par son professionnalisme, sa volonté, les nombreux sacrifices et sa présence à tous les niveaux du fonctionnement de son entreprise : inspection et contrôle des cars, formation des collaborateurs, suivi administratif et financier du personnel, visite aux partenaires. Mme CISSE AYSSATOU SEYE, a également créé, en 2009, la fondation MAKHETE CISSE avec laquelle elle s'engage à aider les femmes et les jeunes filles à gagner leur autonomie financière et sociale par la création d'activités génératrices de revenus pourvoyeuses d'emplois et de richesses.

## PRIX D'EXCELLENCE DU MEILLEUR CHEF D'ENTREPRISE «CATÉGORIE JEUNE»

### CRITERES DE SELECTION

1. Respect des exigences légales et réglementaires applicables au secteur d'activité ;
2. Obligations de transparence ;
3. Qualité du projet d'entreprise ;
4. Emploi et Gestion des ressources humaines ;
5. Performance de l'entreprise ;
6. Profil du chef d'entreprise.



### M. BEN AZIZ KONATE

Responsable du Projet Volaille d'or,  
Entreprise de service dans l'Aviculture

### MOTIVATION DU CHOIX

Lauréat de la Business Plan Compétition 2016 et né en 1995, BEN AZIZ KONATE, après un bac D en 2013 est titulaire d'une Licence 3 en finance, comptabilité, et gestion des entreprises. Il est le Président fondateur et manager de l'entreprise Volailles d'Or, projet original qui a cette année remporté le prix du jury de la Business Plan Compétition 2016.

Il a à son actif les points suivants :

- 2016 : professeur d'entrepreneuriat (INSTITUE LEGATIE) plateau ;
- 2016 : conférencier dans les écoles supérieures pour la promotion de l'entrepreneuriat jeune (HEC Abidjan, GROUPE CSI) ;
- 2016 : conférencier à la Banque Mondiale pour la promotion de l'entrepreneuriat jeune en Côte d'Ivoire ;
- 2016 : consultant formateur au séminaire (FAFEDE) à la Banque Africaine de Développement ;
- 2015 : secrétaire à la communication AE ESUP-BTS Groupe CSI (conseil stratégique internationale).

## PRIX DU MEILLEUR AMÉNAGEUR FONCIER

### CRITERES DE SELECTION

1. Commodités du siège ;
2. Matériel de chantier BTP ;
3. Références financières ;
4. Références passées en matière d'aménagement foncier.

ORIBAT

### MOTIVATION DU CHOIX

Aménageur Foncier et promoteur immobilier, ORIBAT, créé en 2007, s'est fixé comme mission d'offrir des logements et des terrains dans des cadres aménagés et sécurisés à toutes les couches sociales ivoiriennes. Parfaitement qualifiés et perfectionnistes, cette structure s'est fixé comme objectif de donner accès à des logements et des terrains, répondant aux exigences des populations, en terme de coût et de confort. Aujourd'hui, ORIBAT propose des programmes immobiliers allant des offres sociales et économiques, à des offres de haut standing, dans le strict respect des normes de l'habitat moderne. Sans omettre des programmes de vente de terrains aménagés.

Au nombre des opérations immobilières, il faut citer les Cités Don Mello (1ère et 2e tranches), situées à Cocody-Abatta, composées de plus de

700 logements de 2 à 4 pièces déjà livrées, La cité ORI 2, de 275 logements, de 3 et 4 pièces Basses et Duplex, réalisée au nord de la Cité Feh Kessé, route de Bingerville dont la livraison est prévue en 2016.

Pour les années à venir, ORIBAT a plusieurs projets : les cités ORI Fraternité et ORI Privilège prévues pour être réalisées à Cocody Angré, et la Cité ORI Elite, contiguë à la cité ORI 2.

Dans le cadre du programme gouvernemental des logements sociaux, ORIBAT a deux opérations, notamment une à Songon, sur la Route de Dabou et l'autre à Bouaké.

Au nombre des terrains viabilisés, ORIBAT s'est également illustrée positivement avec ses sites de ORIBAT 1 et ORIBAT 4 à Cocody Abatta, ORIBAT 2 au nord de la cité Feh Kesseh, ORIBAT 3 à Cocody Angré et ORIBAT 5, sur l'Autoroute de Grand-Bassam.

## PRIX DU MEILLEUR COMMUNICATEUR

### CRITERES DE SELECTION

1. Connaissance et aptitude professionnelle ;
2. Esprit d'initiative ;
3. Civisme, intégrité et moralité ;
4. Sens du service public ;
5. Sens sociale et des relations humaines ;
6. Esprit de discipline ;
7. Présentation (cadre de travail, image de marque de l'entreprise) ;
8. Créativité ;
9. Impact socio économique ;
10. Respect de l'éthique et de la déontologie;



### MME BARRY OUMOU VALENTINE ÉPSE SANA

Directrice de l'Agence Ivoirienne de Presse (AIP)

### MOTIVATION DU CHOIX

Nommée à la tête de l'AIP en 2013, Madame BARRY épouse SANA Oumou Valentine Claudine a révolutionné la structure par son esprit de créativité et d'innovation à travers la mise en place de plusieurs produits tel que l'abonnement groupé du gouvernement et la disponibilité de l'information en temps réel, aussi bien sur les téléphones portables que les réseaux sociaux et le site internet.

La lauréate a largement démontré ses qualités de manager au sein de l'Agence Ivoirienne de Presse. A travers elle, l'AIP a pu, au sortir de la crise post-électorale, se rééquiper avec l'appui

de partenaires au développement. Aujourd'hui, cette agence enregistre une meilleure couverture du territoire national, avec pour conséquence, une augmentation quantitative de la production des dépêches entraînant de facto un accroissement des ressources propres de l'établissement avec entre autres, l'abonnement groupé de toute la presse ivoirienne à travers le GEPCI (Groupement des Editeurs de Presse de Côte d'Ivoire).

Madame BARRY épouse SANA Oumou Valentine Claudine est fonctionnaire, Administrateur Civil Principal. Elle a été responsable du personnel de l'AIP de 1992 à 2013.

## PRIX DU MEILLEUR PUBLICITAIRE

### CRITERES DE SELECTION

- Respect de l'éthique et de la déontologie ;
- Respect de la réglementation en vigueur ;
- Innovation et modernité dans le choix des dispositifs de la campagne ;
- Originalité et créativité de la campagne publicitaire.

### RÉGIE MEDIATICS

### MOTIVATION DU CHOIX

Précurseur des panneaux révolutionnaires de 54 m<sup>2</sup>, des panneaux déroulants et des panneaux mobiles en Côte d'Ivoire, la société MEDIATICS dispose d'écrans LED, de matériels de sonorisation à la pointe de la technologie, de panneaux trivisions, de camions podiums, de camions avec la publicité mobile sur les flancs et de hauts parleurs pour les animations.

MEDIATICS a initié, par ailleurs des « scrollers » ou caissons lumineux 12m<sup>2</sup> en Côte d'Ivoire. Cet

acteur incontournable du milieu s'inscrit dans la vision de modernisation du secteur publicitaire. Cette régie est considérée comme le leader du secteur de l'affichage en matière d'équipements innovants.

La régie MEDIATICS est dirigée par Monsieur Kader DJIRE, un professionnel connu et respecté dans le secteur de la communication publicitaire. Il est soucieux et respectueux de l'éthique, de la déontologie et de la réglementation en vigueur.

## PRIX DU MEILLEUR COMITÉ VILLAGEOIS DE LUTTE CONTRE LES FEUX DE BROUSSE

### CRITERES DE SELECTION

1. Organisation (avec 4 sous-critères) ;
2. Actions préventives (avec 4 sous-critères) ;
3. Actions actives (avec 2 sous-critères).

COMITÉ  
VILLAGEOIS  
DE GABA  
(S/P DE SAPILOU)

### MOTIVATION DU CHOIX

Le Comité villageois de Gaba s'est doté de moyens logistiques et matériels au cours de la campagne 2016 et est très actif dans la région avec l'implication de tous. De par ses actions, la zone n'a pas connu d'incendie de forêt ni de feux de brousse ses dernières années.

En cette année 2016, où diverses régions de la Côte d'Ivoire ont connu de gigantesques feux avec leurs corollaires de destructions, la zone a bien été épargnée suite au travail formidable abattu. Il reste à encourager par le renforcement des moyens de lutte et surtout un appui institutionnel.

## PRIX DU MEILLEUR ACTEUR DE REBOISEMENT

### CRITERES DE SELECTION

1. Reboisement (avec 6 sous-critères) ;
2. Entretien (avec 4 sous-critères) ;
3. Etat de la plantation (avec 2 sous-critères).

### SUCRIVOIRE (SÉGUELA)

### MOTIVATION DU CHOIX

SUCRIVOIRE, est une société agricole spécialisée dans la production et la transformation de la canne à sucre. Elle est implantée dans le nord de la Côte d'Ivoire. Dans sa politique agricole, elle a intégré le reboisement pour garantir l'équilibre forestier de la région et un micro propice au développement agricole de la région. Cela contribue également à lutter de façon efficace contre l'avancé du désert.

Ses reboisements se font depuis 2009, avec l'encadrement de l'Administration forestière de la Région du Woroba. Elle réalise au minimum 35 ha chaque année. Elle a en son sein un spécialiste du reboisement forestier.

C'est une société à féliciter et à encourager, car acteur de développement durable, inclusif, mieux, agent de l'économie verte.



## PRIX DU MEILLEUR AGENT TECHNIQUE DES EAUX ET FORÊTS

### CRITERES DE SELECTION

1. Niveau d'implication dans les activités de reboisement (avec 3 sous-critères) ;
2. Niveau d'implication dans la lutte contre les feux de brousse (avec 3 sous-critères) ;
3. Connaissances de la législation forestière (avec 3 sous-critères) ;
4. Connaissances militaires (avec 2 sous-critères).



### COLONEL KOUASSI KOFFI

Ingénieur des Eaux et Forêts, Conseiller  
Technique du Directeur Régional des  
Eaux et Forêts de Bondoukou

### MOTIVATION DU CHOIX

Monsieur KOUASSI Koffi a progressivement et de par son abnégation au travail, franchi toutes les étapes de la formation forestière, débutée en 1976 au Lycée Agricole de Bingerville.

Le Colonel KOUASSI s'est fait remarqué surtout pour ses travaux de reboisements et sa forte implication dans les campagnes de lutttes contre les feux de brousse dans le District du Zanzan.

De par son expérience et sa détermination, il supervise la mise en place des pépinières de la Direction Régionale depuis 2011.

Après avoir prêté serment en 2012 en qualité

d'OPJ, il est devenu le responsable du service Contentieux chargé du traitement et du suivi des procès-verbaux de la Direction Régionale. Bien imprégné des tâches du forestier, il oriente parfaitement les différents collaborateurs dans la réalisation de leurs différentes missions à eux confiées par le Directeur Régional.

Il possède une très bonne connaissance du fonctionnement de l'Administration qui en fait un appui fort pour le suivi de la bonne marche et du fonctionnement de la Direction Régionale.



*Prix d'Excellence 2016*

# PROGRAMME « GOUV.CI »

PROGRAMME OFFICIEL DE LA COMMUNICATION INTERNET  
DU GOUVERNEMENT DE CÔTE D'IVOIRE



**150+**  
sites en  
gouv.ci

- Portails et applications web
- Services en ligne
- Applications mobiles

**200000+**  
abonnés

- Facebook
- Twitter
- Youtube
- Newsletter

## COMMENT ACCEDER A L'INFORMATION OFFICIELLE DU GOUVERNEMENT

Allez sur [www.gouv.ci](http://www.gouv.ci), le Portail du Gouvernement qui vous donne accès aux :



- **Actualités** Politiques, Economiques, Diplomatiques ;
- **Communiqués** des Conseils des ministres ;
- **Déclarations** et communiqués du Gouvernement ;
- **Grands dossiers** du Gouvernement ;
- **Le courrier du Gouvernement.**  
(Le mensuel du Gouvernement téléchargeable)

## COMMENT COMMUNIQUER AVEC LE GOUVERNEMENT



## QUELQUES PORTAUX OFFICIELS



Annuaire des services publics de Côte d'Ivoire

[www.annuaire.gouv.ci](http://www.annuaire.gouv.ci)



Portail officiel pour accéder au bilan 2011-2015 du Gouvernement de Côte d'Ivoire

[www.bilan2011-2015.gouv.ci](http://www.bilan2011-2015.gouv.ci)



Portail des collectivités décentralisées de Côte d'Ivoire

[www.collectivitesdecentralisees.gouv.ci](http://www.collectivitesdecentralisees.gouv.ci)



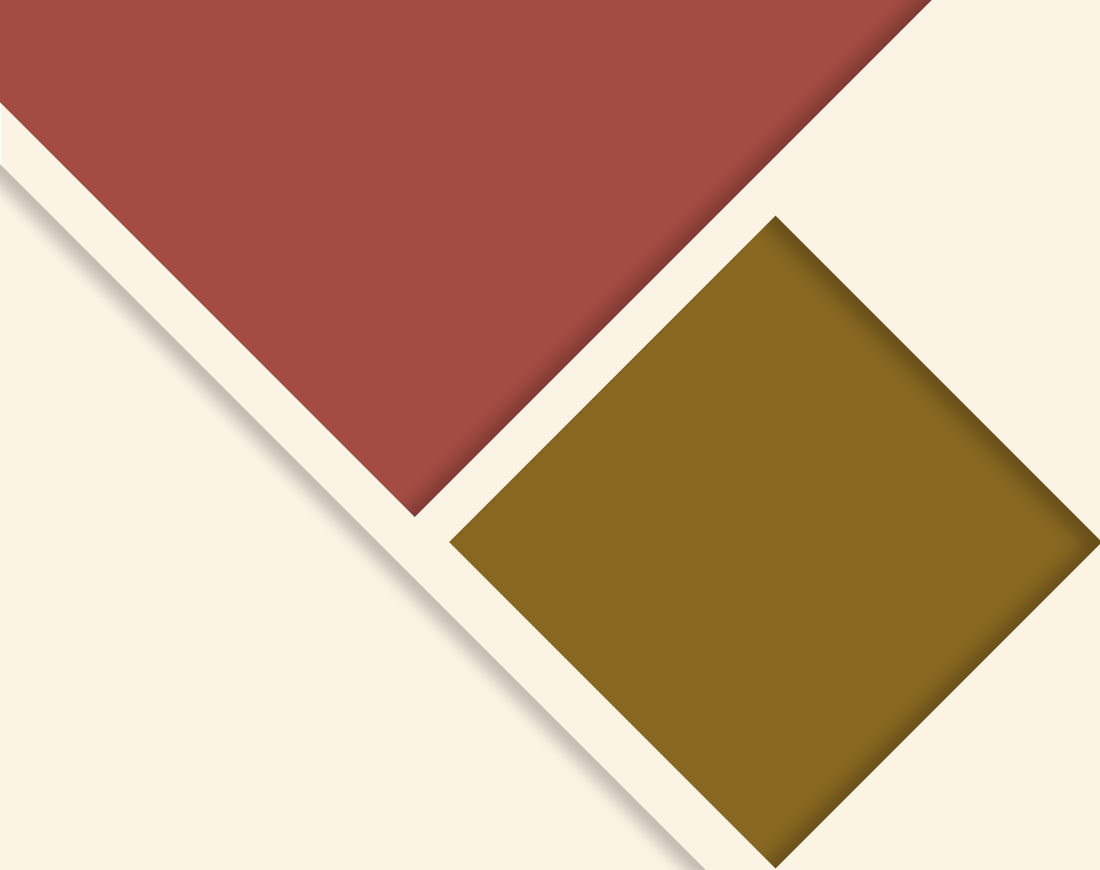
Portail des données ouvertes de Côte d'Ivoire

[www.data.gouv.ci](http://www.data.gouv.ci)



*“Dans toutes choses le labeur mène à l’expérience  
et l’expérience mène à l’excellence”*

Daniel Desbiens



[WWW.PRIXDEXCELLENCE.GOUV.CI](http://WWW.PRIXDEXCELLENCE.GOUV.CI)